

Rejestrator sieciowy (Net DVR)

ULTIMAX

Podręcznik użytkownika oprogramowania zdalnego klienta V 4.0.1_pl



Dotyczy modeli:

ULTIMAX-304

ULTIMAX-308

ULTIMAX-316

ULTIMAX-504

ULTIMAX-508

ULTIMAX-516

ULTIMAX-704

ULTIMAX-708

ULTIMAX-716

Spis treści

1	Instalacja, deinstalacja i użytkowanie.....	4
1.1	Instalacja oprogramowania zdalnego klienta v.4.0.1.....	4
1.2	Deinstalacja oprogramowania zdalnego klienta.....	6
1.3	Rejestracja i logowanie.....	8
1.4	Okno podglądu.....	11
1.4.1	Podgląd w obrębie grupy.....	12
1.4.2	Podgląd kanału wybranego przez użytkownika.....	12
1.4.3	Wybór okna podglądu.....	12
1.4.4	Powiększenie okna podglądu.....	13
1.4.5	Wyświetlanie okna podglądu z podziałem bez obramowania.....	13
1.4.6	Strona bieżąca / następna.....	13
1.4.7	Podgląd cykliczny obrazów z kanału lub grupy.....	13
1.4.8	Przechwytywanie obrazu.....	13
1.4.9	Ustawienie parametrów wideo.....	14
1.4.10	Zdalne sterowanie PTZ.....	14
1.4.10.1	Nastawy PTZ.....	14
1.4.10.2	Ustalenie punktu PTZ (presetu).....	14
1.4.10.3	Programowanie punktów (presetów).....	14
1.4.10.4	Ustalanie sekwencji.....	15
2	Konfiguracja.....	16
2.1	Konfiguracja rejestratora.....	16
2.1.1	Dodawanie obszarów.....	16
2.1.2	Kasowanie obszarów.....	17
2.1.3	Dodanie serwera do zapisu strumienia.....	17
2.1.4	Dodanie rejestratora (serwera).....	17
2.1.5	Definiowanie sekwencji podglądu kanałów.....	20
2.1.6	Definiowanie sekwencji podglądu grupy kanałów.....	20
2.1.7	Usuwanie serwera (rejestratora).....	21
2.1.8	Zmiana parametrów rejestratora.....	21
2.1.9	Zmiana właściwości kanału i sieciowego protokołu podglądu.....	21
2.1.10	Podgląd lokalnego logu rejestratora.....	22
2.2	Modyfikacja ustawień lokalnych rejestratora.....	22
2.2.1	Tryby odtwarzania.....	23
2.2.2	Nagrywanie.....	23
2.2.3	Log.....	25
2.2.4	Inne.....	25
2.3	Zdalne ustawianie parametrów rejestratora.....	25
2.3.1	Zdalna konfiguracja rejestratorów serii HC.....	25
2.3.1.1	Interfejs konfiguracyjny serwera - rejestratora.....	25
2.3.1.2	Konfiguracja kanałów rejestratora.....	27
2.3.1.3	Konfiguracja portu szeregowego (COM).....	30
2.3.1.4	Konfiguracja alarmów.....	30

2.3.1.5	Przypisanie użytkowników/uprawnień.....	33
2.3.1.6	Obsługa informacji o transakcjach.....	33
2.3.1.7	Inne	34
2.3.2	Zdalna konfiguracja rejestratorów serii ME	35
2.3.2.1	Interfejs konfiguracyjny serwera - rejestratora.....	35
2.3.2.2	Konfiguracja kanałów rejestratora	36
2.3.2.3	Konfiguracja portów szeregowych (COM).....	39
2.3.2.4	Ustawienia alarmów.....	39
2.3.2.5	Inne.....	40
2.4	Konfiguracja obsługi alarmów.....	41
2.5	Lokalny log.....	43
3	Odtwarzanie nagranych materiałów.....	44
3.1	Odtwarzanie lokalne.....	44
3.2	Odtwarzanie zdalne.....	45
3.2.1	Odtwarzanie według typu plików.....	45
3.2.2	Odtwarzanie według czasu.....	46
3.3	Odtwarzanie zarejestrowanych ramek (klatek/zdjęć).....	47
4	Przypisanie uprawnień użytkownikom	49
4.1	Dodawanie i usuwanie kont użytkowników.....	49
4.2	Modyfikacja uprawnień użytkowników.....	50
5	Elektroniczna mapa.....	51
6	Pozostałe funkcje.....	54
6.1	Zmiana użytkownika.....	54
6.2	Połączenie głosowe.....	54
6.3	Status serwera.....	54
6.4	Zamykanie programu klienta.....	55
6.5	Funkcja minimalizacji.....	55

Wprowadzenie

Niniejsze klienckie oprogramowanie sieciowe w wersji 4.0.1 przeznaczone jest do współpracy z cyfrowymi rejestratorami wideo (DVR) ULTIMAX. Można stosować je na komputerach pracujących w jednej z trzech rozdzielczości ekranu: 1024*768, 1152*864, 1280*1024.

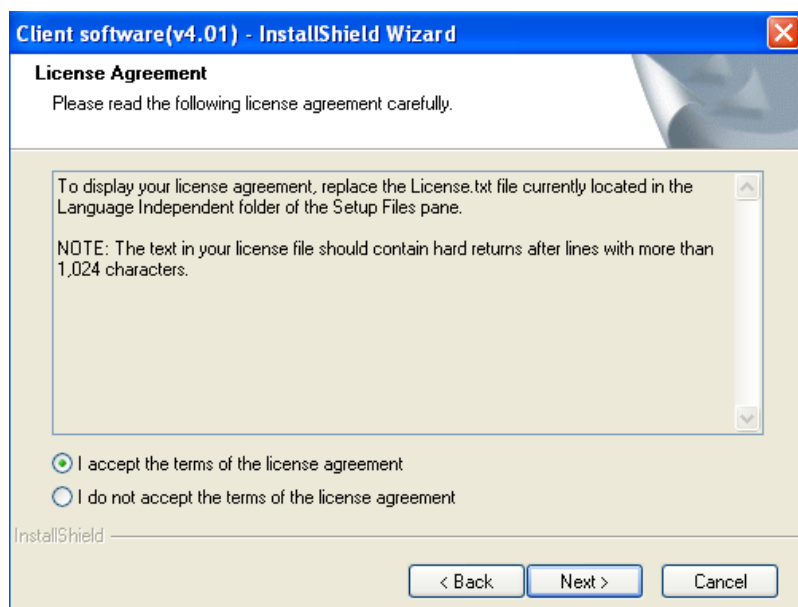
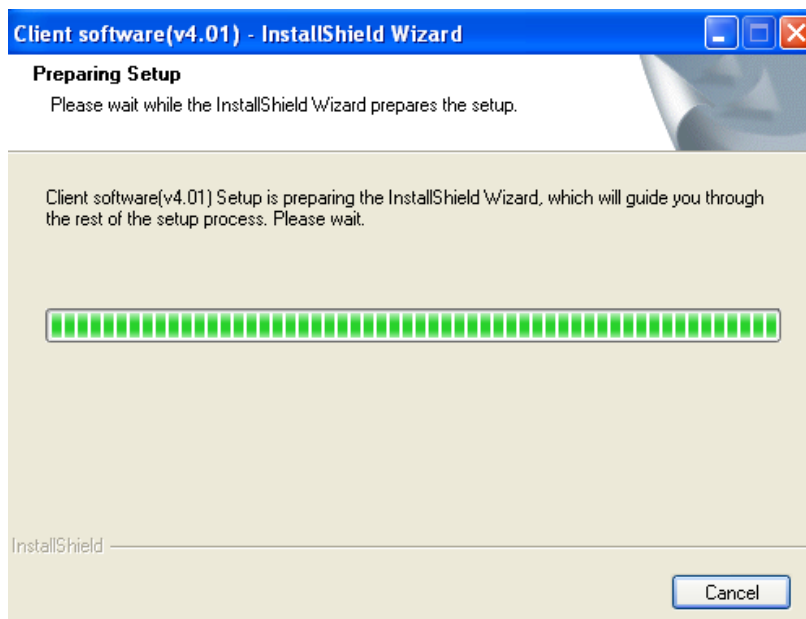
Zastrzega się możliwość zmian w oprogramowaniu które nie są objęte niniejszą instrukcją.



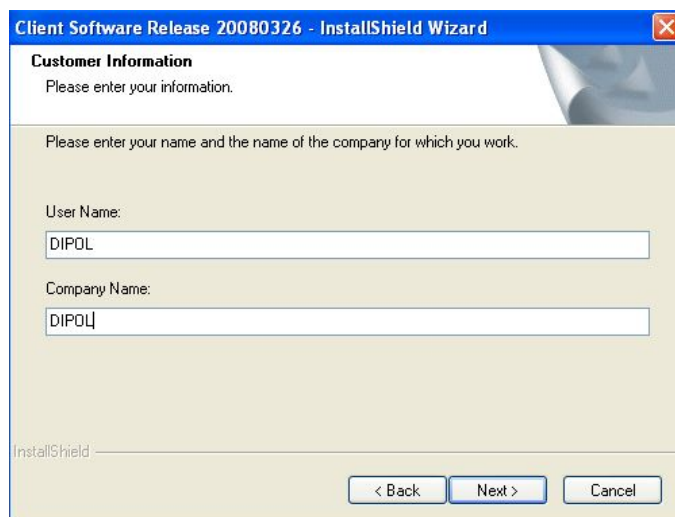
1 Instalacja, deinstalacja i użytkowanie

1.1 Instalacja oprogramowania zdalnego klienta v.4.0.1

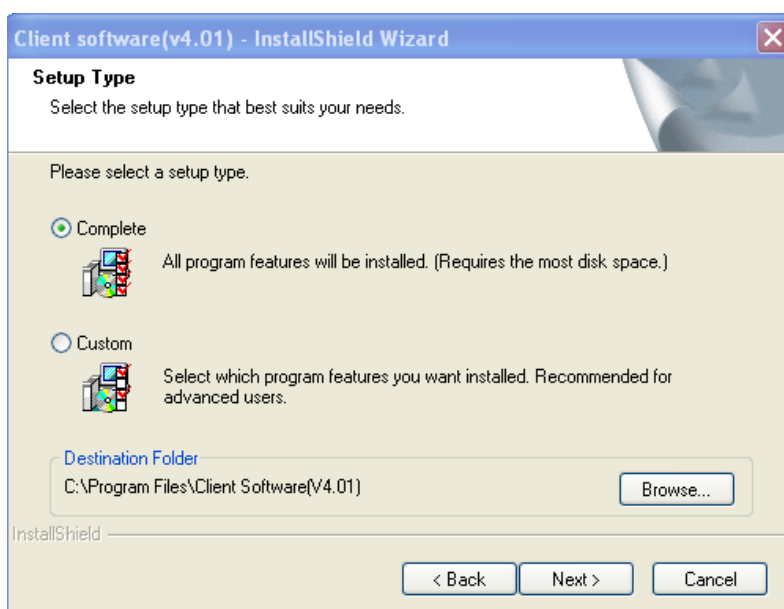
Krok 1: W systemie Windows kliknąć podwójnie na „Oprogramowanie klienckie (v4.0.1)”. Ukaze się kolejno pierwsze i drugie okno dialogowe:



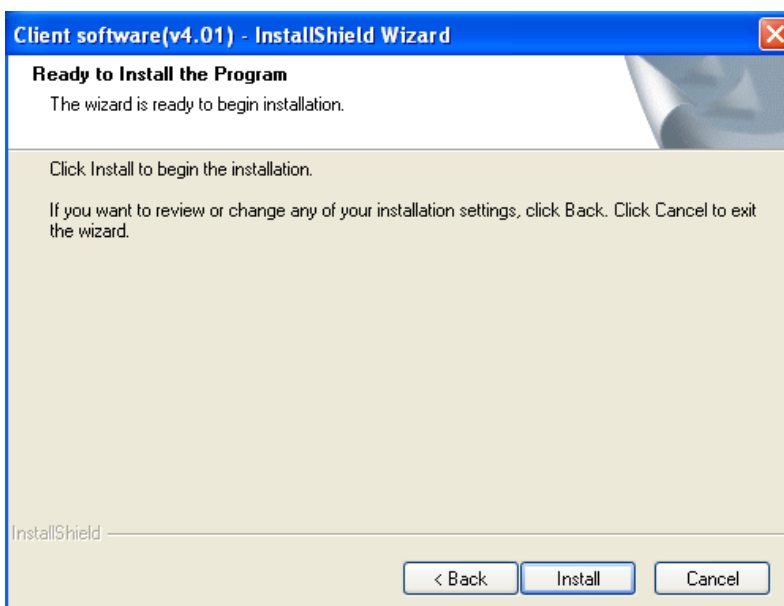
Krok 2: Po zaznaczeniu opcji „Akceptuję warunki umowy licencyjnej” i kliknięciu na „Dalej” uzyskuje się następne okno dialogowe:



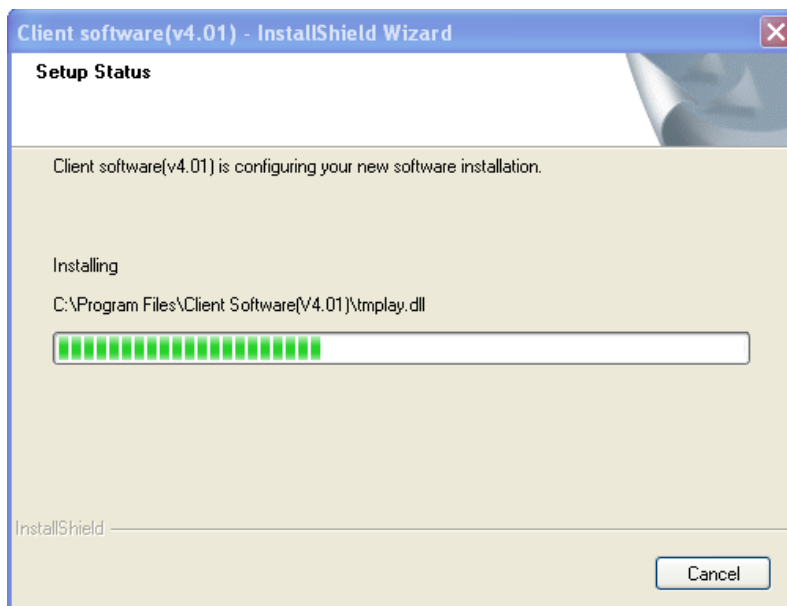
Krok 3: Po wpisaniu informacji o użytkowniku i kliknięciu na „Dalej” pojawia się okno wyboru rodzaju instalacji (pełna/użytkownika):



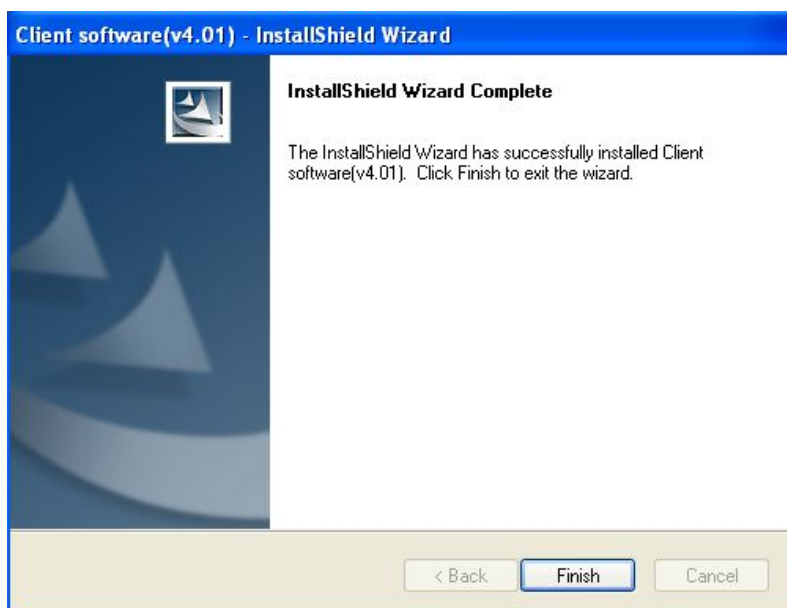
Krok 4: Należy wybrać folder docelowy i kliknąć „Dalej”:



Krok 5: Kliknąć “Instaluj” - rozpocznie się proces instalacji (poniżej).



Krok 6: Po zakończeniu instalacji pojawi się okno sygnalizujące kompletność procedury.

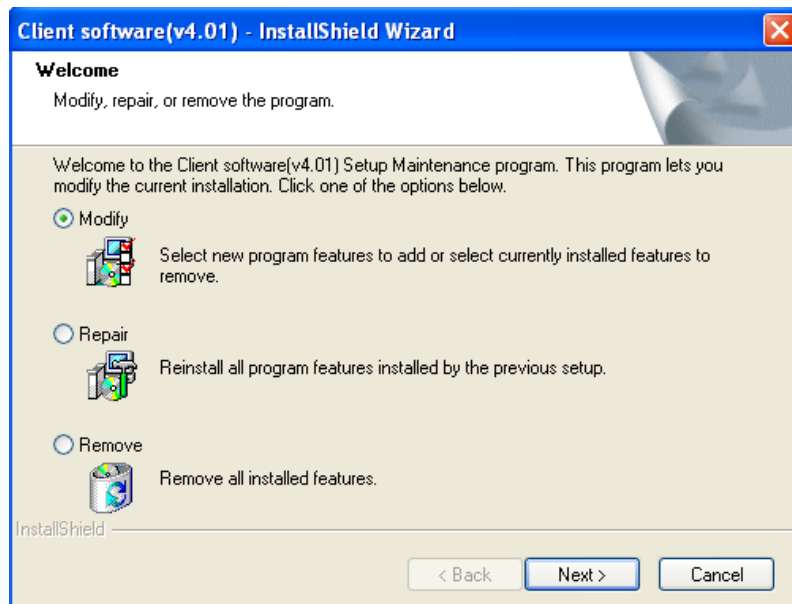


Po kliknięciu „Zakończ” następuje zamknięcie okna.

Oprogramowanie klienckie będzie dostępne poprzez Menu „Start” -> „Program”.

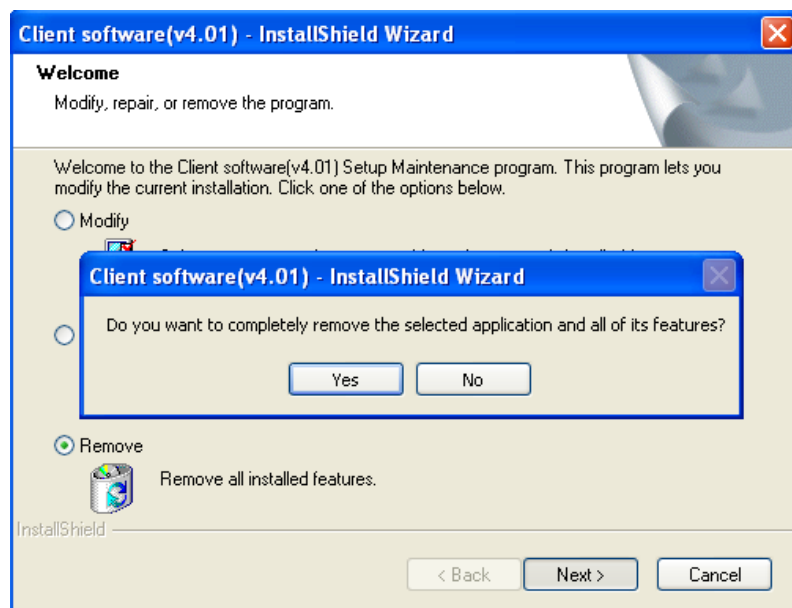
1.2 Deinstalacja oprogramowania zdalnego klienta

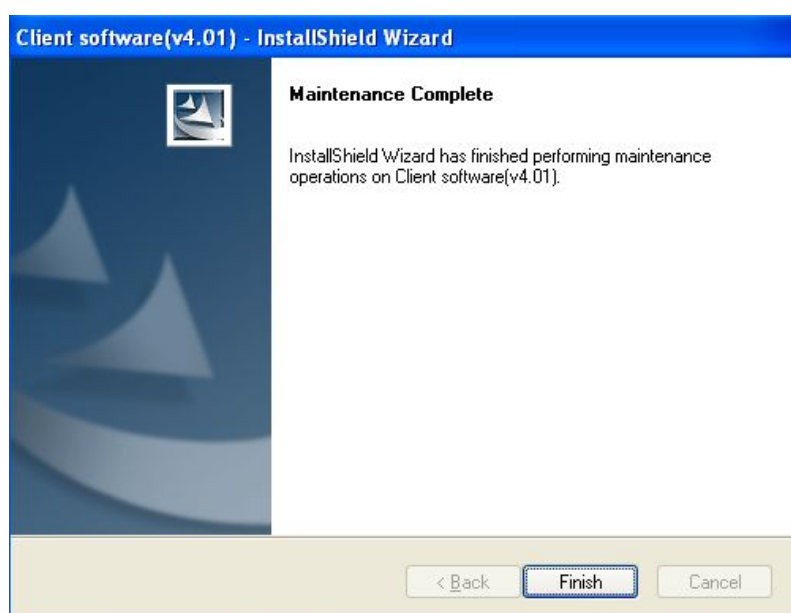
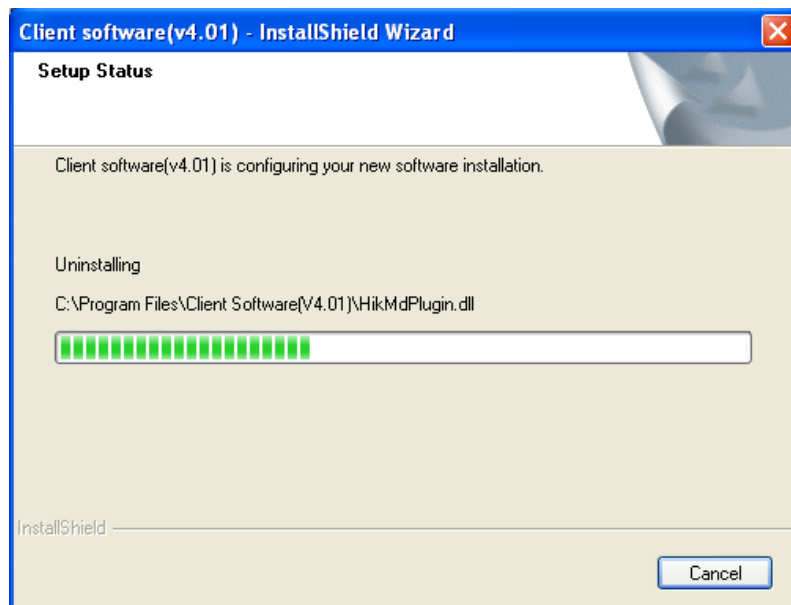
Krok 1: Po dwukrotnym kliknięciu na „Oprogramowanie klienckie (v4.0.1)” pojawi się okno dialogowe:



Krok 2: Należy zaznaczyć opcję „Usuń” i kliknąć „Dalej” w celu rozpoczęcia procesu deinstalacji.

Krok 3: W poniższym oknie dialogowym należy potwierdzić zamiar klikając „Tak” - nastąpi automatyczna kontynuacja procedury.





Krok 3: Po całkowitej deinstalacji kliknięcie na „Zakończ” zamyka okno.

1.3 Rejestracja i logowanie

W systemie Windows kliknąć „Start” -> „Program” -> „Oprogramowanie klienckie (v4.0.1)”. Przy pierwszym uruchomieniu pojawi się okno „Rejestracja administratora” - jak poniżej. Nazwa administratora musi składać się z najmniej 6 znaków.

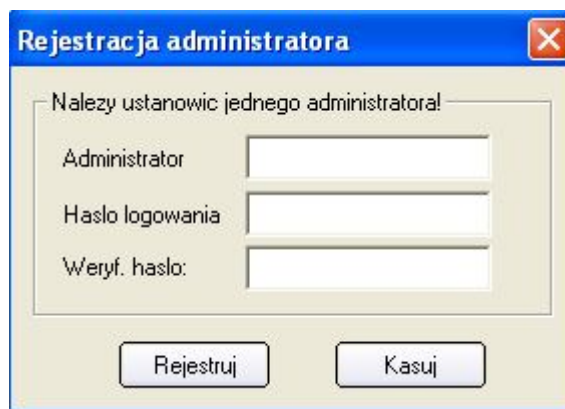
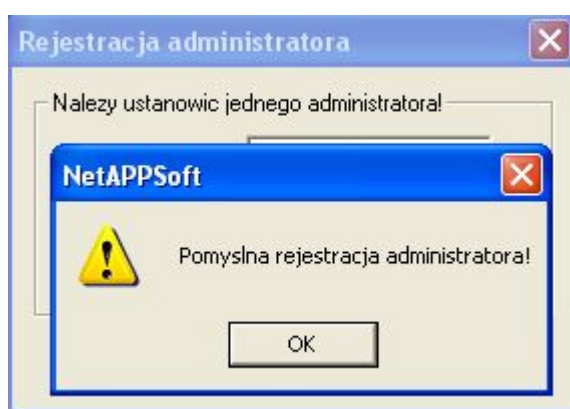
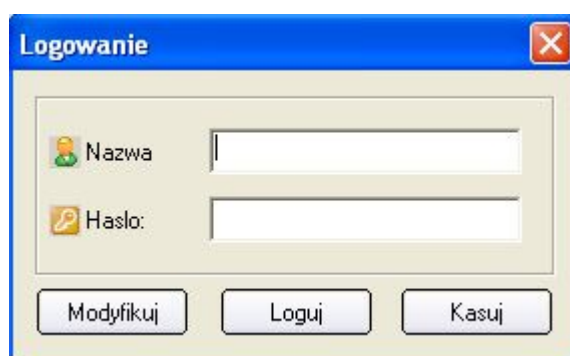


Fig 2.3.1

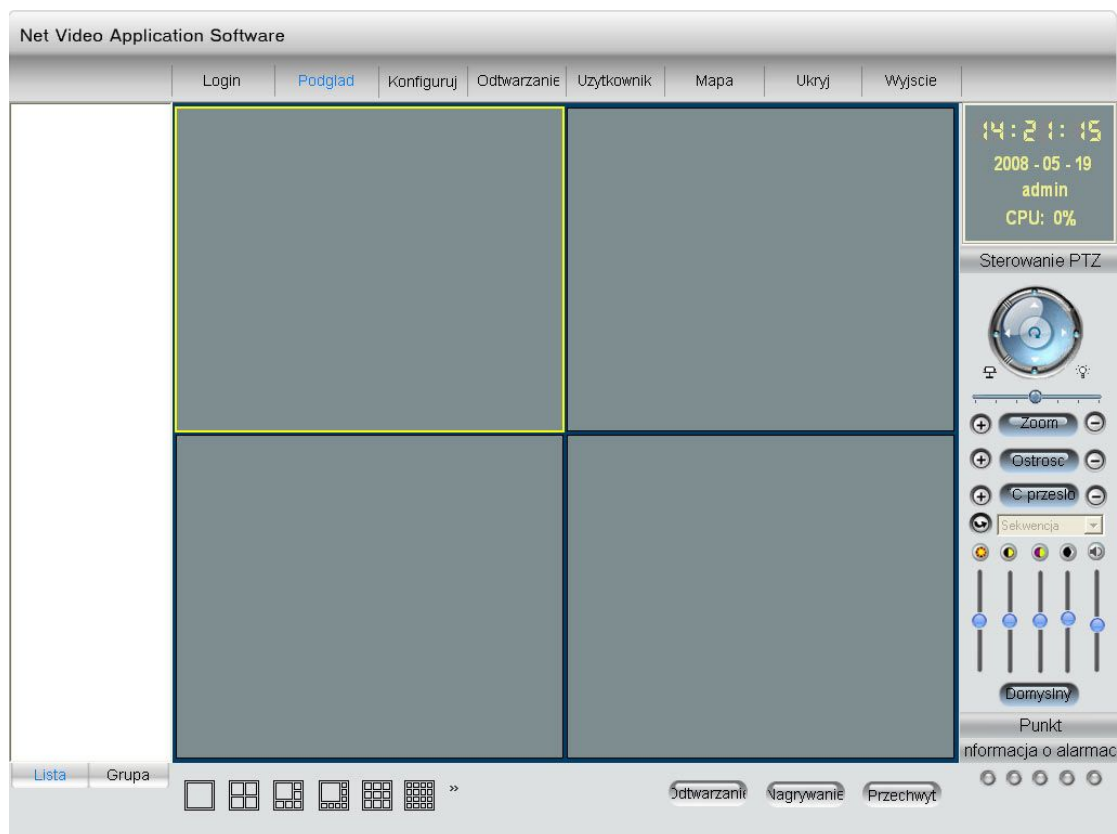
Po wpisaniu nazwy administratora i hasła należy kliknąć na „Rejestruj” - pomyślna rejestracja sygnalizowana jest okienkiem jak poniżej:



Należy kliknąć „OK” by wejść do okna logowania:



Po poprawnym wpisaniu nazwy administratora i hasła uzyskuje się dostęp do głównego interfejsu:



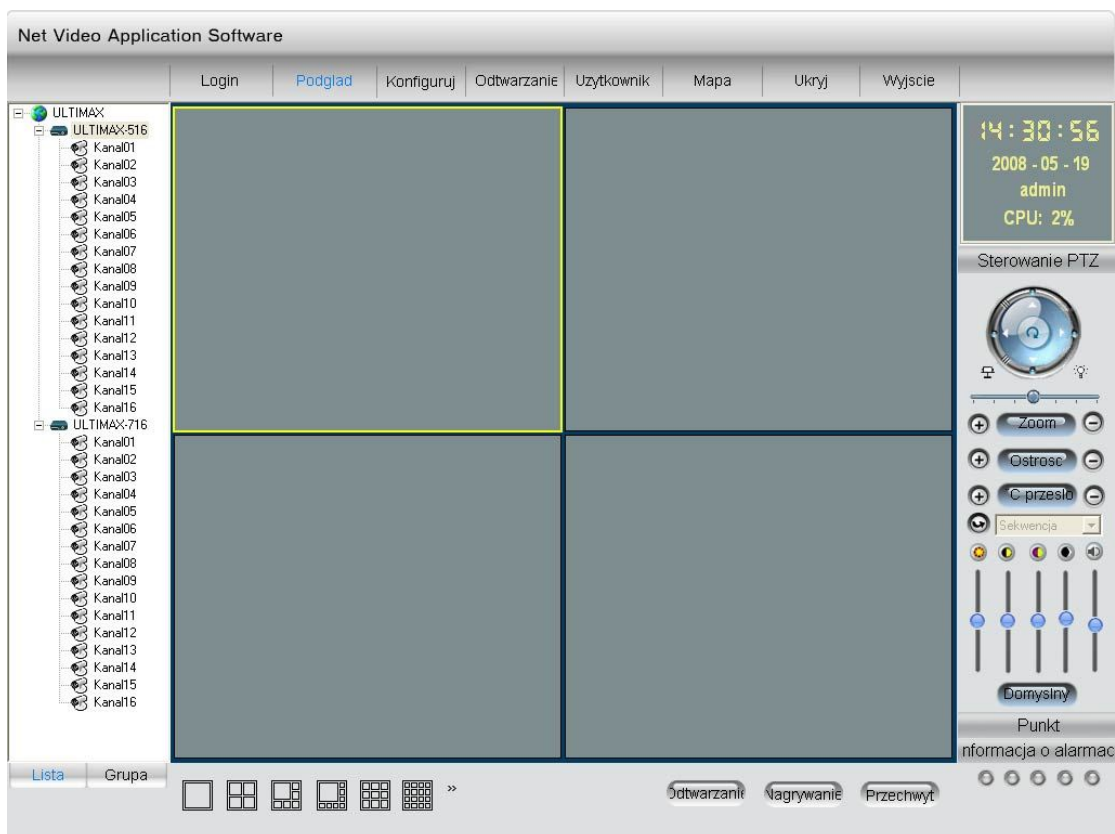
Po wprowadzeniu nazwy użytkownika odpowiednie hasło może być zmodyfikowane:



Interfejs programu klienta opuszcza się klikając na przycisk „Wyjście” w górnej prawej części ekranu. Pojawi się okno dialogowe jak niżej – klikając OK zamyka się program klienta.

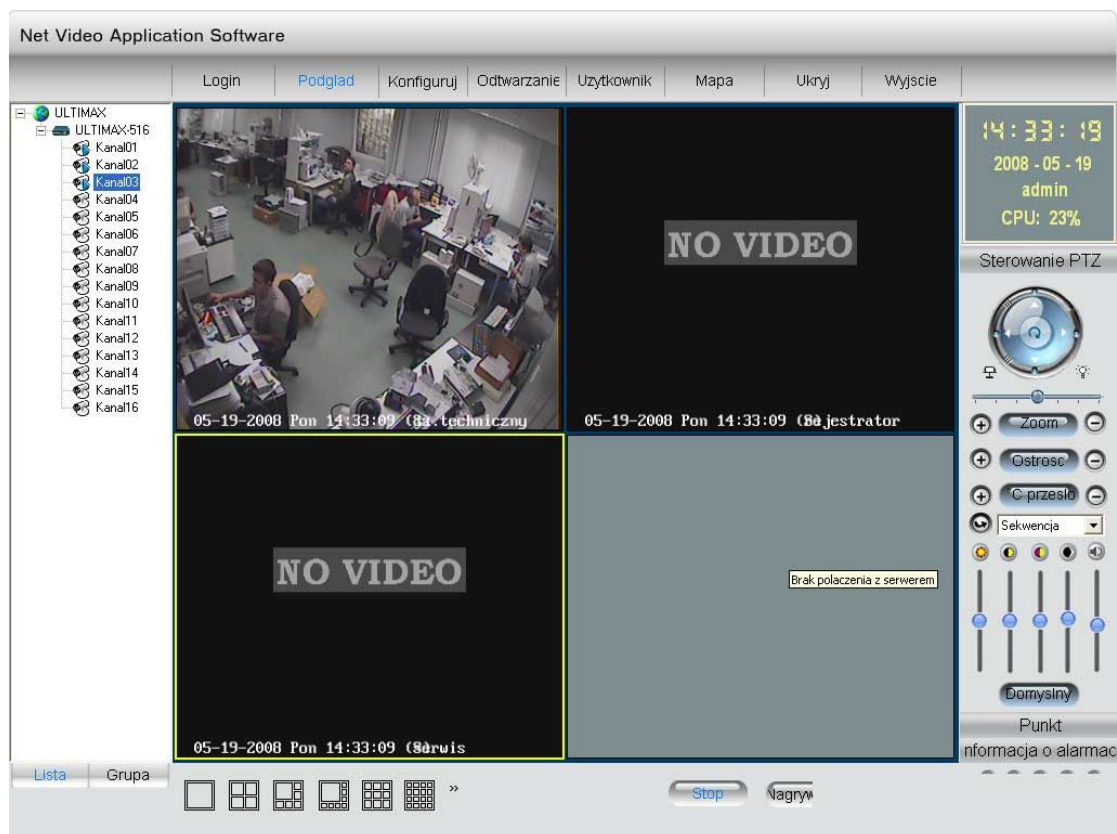


1.4 Okno podglądu



Po zakończeniu konfiguracji (opisanej szczegółowo w punkcie 2.5.1), kliknąwszy na przycisk „Podgląd” uzyskuje się dostęp do głównego okna interfejsu:





Jeśli administrator wybrał monitorowane miejsce i sekwencję podglądu, wracając do głównego okna interfejsu uzyska w nim podgląd wybranego kanału (klikając na przycisk dolny „Odtwarzanie” oprogramowanie klienckie połączy komputer z odpowiednim rejestratorem i wyświetli bieżący strumień wideo. Przycisk „Odtwarzanie” zmieni się wtedy na „Stop”, a ikona kamery po lewej stronie zmieni się z “” na “” (następny zrzut ekranowy). Podgląd zatrzymuje się klikając na “Stop”.



1.4.1 Podgląd w obrębie grupy

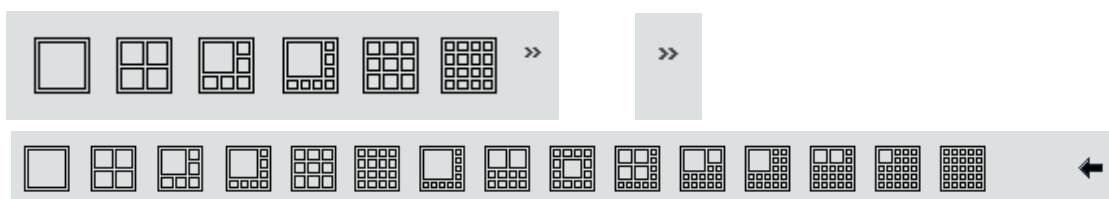
Należy kliknąć na przycisk „Grupa” (u dołu po lewej) – jeśli w podglądzie jest inny kanał pojawi się komunikat nakazujący zatrzymanie jego podglądu. Klikając następnie na przycisk „Odtwarzanie” uzyskuje się podgląd sekwencji danej grupy a ikona kamery zmieni się z  na . Klikając podwójnie na ostatni symbol można zatrzymać podgląd.

1.4.2 Podgląd kanału wybranego przez użytkownika

Po wybraniu okna podglądu należy podwójnie kliknąć na daną nazwę kamery (kanału) – zostanie wyświetlony obraz z tej kamery. Ikona kamery zmieni się z  na . Klikając podwójnie na ostatni symbol można zatrzymać podgląd. Analogicznie można wybrać dowolny kanał lub grupę (poprzez dwukrotne kliknięcie).

1.4.3 Wybór okna podglądu

Główne okno interfejsu klienta sieciowego jest domyślnie podzielone na cztery okna podglądu. Podział ten można zmienić na jeden spośród kilku innych (pierwszy rysunek poniżej), a po rozwinięciu (>>) uzyskuje się dostęp do dalszych opcji (następny rysunek poniżej).



1.4.4 Powiększenie okna podglądu

Pierwsze podwójne kliknięcie na dane okno podglądu powoduje jego powiększenie, drugie – wyświetlenie obrazu w trybie pełnoekranowym, trzecie – przywrócenie pierwotnego podziału ekranu.

1.4.5 Wyświetlanie okna podglądu z podziałem bez obramowania

Klikając na obraz prawym przyciskiem myszy należy wybrać „Podział”. W każdej chwili można powrócić do pełnego interfejsu dwukrotnie klikając lewym przyciskiem myszy.

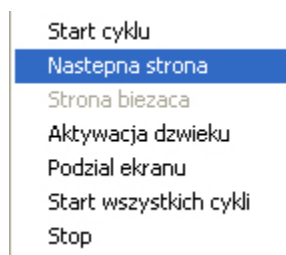
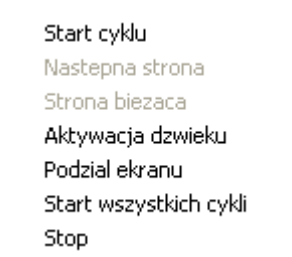
1.4.6 Strona bieżąca / następna

Jeśli „Odtwarzanie cykliczne” jest nieaktywne, można wybrać obraz początkowy oraz dalsze obrazy ręcznie w odpowiednim menu (strona bieżąca / następna).

1.4.7 Podgląd cykliczny obrazów z kanału lub grupy

Podgląd cykliczny obrazów z jednej kamery: kliknąć prawym przyciskiem myszy w oknie podglądu i z wyświetlonego menu (rysunki poniżej) wybrać „Start cyklu” by uzyskać cyklicznie obraz z odpowiedniego rejestratora (dla danego rejestratora można uruchomić tylko jeden cykl). Aby zatrzymać podgląd cykliczny należy dwukrotnie kliknąć lewym przyciskiem myszy w oknie podglądu lub pojedynczo na przycisk pauzy. Parametry czasowe cyklu wyznaczone są przez nastawy lokalne w rejestratorze.

Podgląd cykliczny obrazów z grupy: kliknąć na przycisk „Grupa” w celu wejścia do interfejsu grupy, wybrać kanał do podglądu, kliknąć prawym przyciskiem myszy – z wyświetlonego menu kliknąć start podglądu grupy (dla danego rejestratora można uruchomić tylko jeden cykl). Aby zatrzymać podgląd cykliczny należy dwukrotnie kliknąć lewym przyciskiem myszy na listę grupy lub na przycisk zatrzymania.



1.4.8 Przechwytywanie obrazu

Wybrać kanał podglądu i kliknąć na „Przechwyć” w celu przechwycenia obrazu i zapisu w postaci pliku w ustalonej lokalizacji.

Lokalizacja jest ustalana i zmieniana w menu „Konfiguracja systemu”->Konfiguracja parametrów lokalnych (patrz odpowiedni rozdział).

1.4.9 Ustawienie parametrów wideo

W trybie podglądu poprzez sieć można skorygować poziom parametrów obrazu z danej kamery tj. jasność, kontrast, nasycenie.

W tym celu należy będąc w tym trybie kliknąć na przycisk „Param. wideo” by uzyskać dostęp do interfejsu regulacyjnego (rysunek poniżej) gdzie przy pomocy myszki można ustawić suwaki poszczególnych regulatorów w optymalnych położeniach. W razie potrzeby można szybko powrócić do poziomu domyślnego klikając na przycisk „Domyślny”.



1.4.10 Zdalne sterowanie PTZ

Upřednio muszą być skonfigurowane parametry interfejsu RS485.

Po wybraniu okna podglądu (z kamery PTZ) kliknąć na przycisk „Sterowanie PTZ”. Przy pomocy wywołanego interfejsu PTZ (następny rysunek) można sterować funkcjami kamery PTZ.

1.4.10.1 Nastawy PTZ

Klikając na odpowiednie symbole interfejsu sterowania PTZ można ustawić kierunek obserwacji, przesłonę, ostrość, zoom, włączyć / wyłączyć wycieraczkę i oświetlenie.

(Uwaga: obecny interfejs nie przewiduje łączenia składowych ruchu, np. jednoczesnego obrotu w prawo i ruchu obiektywu w górę).

1.4.10.2 Ustalenie punktu PTZ (presetu)

Postępowanie zależne jest od tego czy punkt już istnieje (ma być zmodyfikowany lub skasowany) czy też ma to być nowy (następny) punkt – patrz następny podpunkt.

1.4.10.3 Programowanie punktów (presetów)

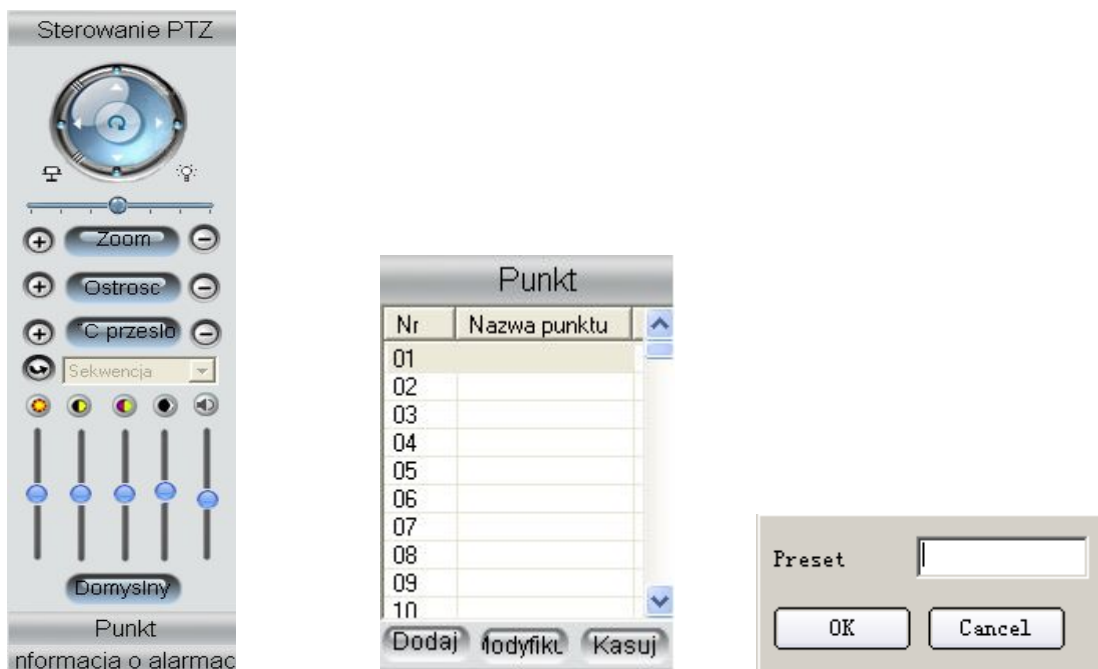
Kliknąć na przycisk „Punkt” by wejść do dedykowanego interfejsu.

Dodanie punktu: po ustaleniu nastaw PTZ wybrać pierwszą wolną pozycję w tabeli i kliknąć na przycisk „Dodaj”, w wyświetlonym okienku „Preset” wpisać nazwę i kliknąć OK – żądany punkt zostanie dopisany do listy.

Modyfikacja punktu: wybrać z listy punkt do zmiany, kliknąć na przycisk „Modyfikuj” i w analogicznym jak wcześniej

okienku „Preset” wpisać nazwę punktu do modyfikacji i kliknąć OK by sfinalizować operację.

Skasowanie punktu: wybrać z listy punkt do skasowania i kliknąć na przycisk „Kasuj”.



1.4.10.4 Ustalanie sekwencji

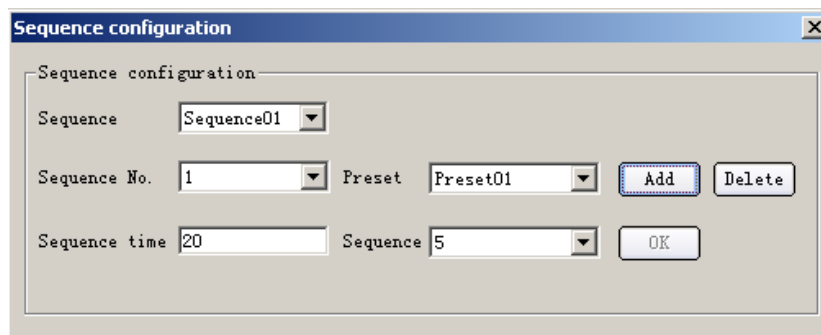
Po kliknięciu na przycisk „Sekwencja” (po prawej stronie głównego interfejsu) i po kliknięciu prawym przyciskiem myszy na nazwę kamery (kanału) uzyskuje się menu jak na dalej przedstawionym rysunku.

Po wpisaniu odpowiednich parametrów należy kliknąć na „Dodaj” - nastąpi dodanie sekwencji o wpisanym numerze.

Poniżej wpisuje się odpowiednio czas trwania sekwencji i prędkość zmiany, zatwierdzając przyciskiem „OK”.

Sekwencję o danym numerze można skasować przy pomocy przycisku „Kasuj”.

Uwaga: Sterowanie PTZ musi pozwalać na ustalanie sekwencji.

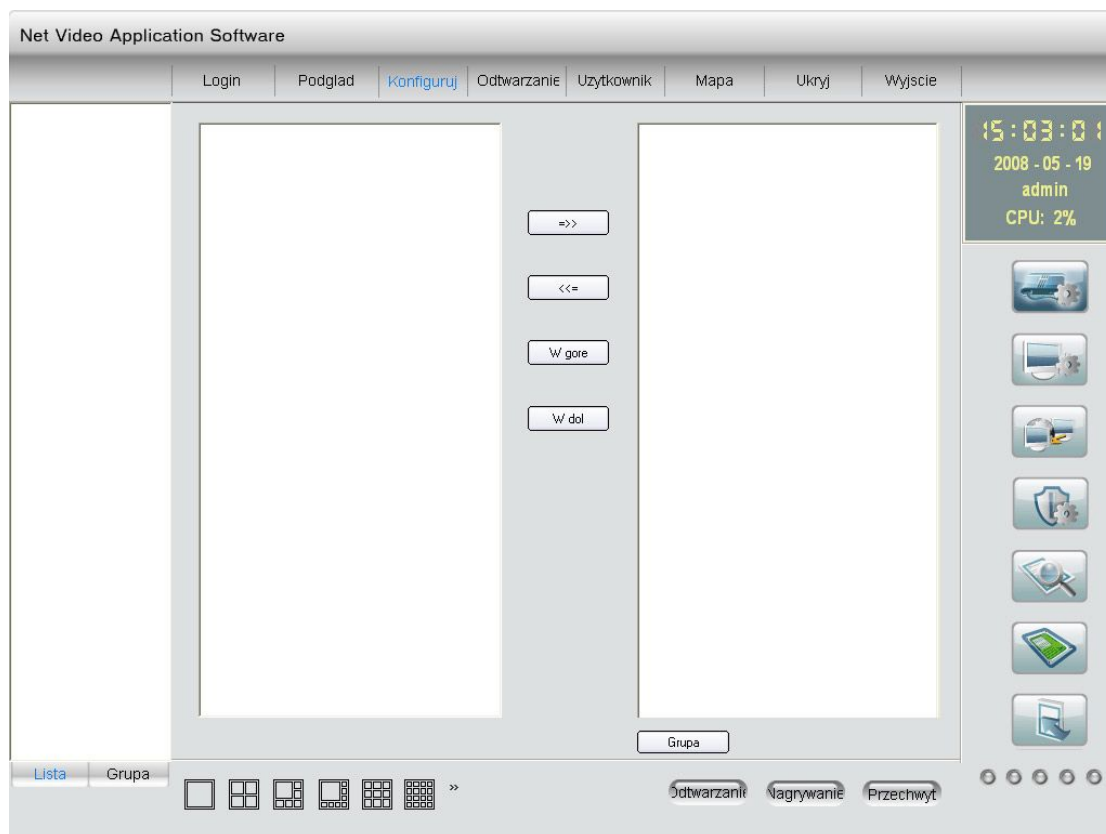


2 Konfiguracja

2.1 Konfiguracja rejestratora

Przed wejściem do menu konfiguracyjnego rejestratora trzeba ustalić w programie klienckim monitorowane obiekty.

Po zalogowaniu się i wejściu do głównego interfejsu administrator klikając na przycisk „Konfiguruj” wchodzi do odpowiedniego interfejsu – zrzut ekranowy:



2.1.1 Dodawanie obszarów

Jeśli wcześniej nie ustawiono żadnego obszaru należy kliknąć prawym przyciskiem myszy na lewym oknie. Pojawi się wtedy menu jak niżej po lewej, w którym należy kliknąć na „Utworz wezel glowny”. W przeciwnym razie od razu pojawi się menu jak niżej po prawej. Po kliknięciu na „Dodaj obszar” ukaże się następne okno (w niebieskim obramowaniu).



Utworz wezel glowny
Dodaj obszar
Dodaj serwer zapisu
Dodaj serwer
Kasuj wezel

Należy wpisać nazwę obszaru i kliknąć „OK”. (Uwaga: maksymalnie można ustawić 50 obszarów).

2.1.2 Kasowanie obszarów

Należy wybrać nazwę obszaru który ma być skasowany; kliknąwszy prawym przyciskiem myszy wywołuje się menu jw. z którego należy wybrać „Kasuj węzeł”. W przypadku aktywności rejestratora (podgląd, zapis) w tym obszarze pojawi się ostrzeżenie, by kontynuować należy potwierdzić „OK”.

2.1.3 Dodanie serwera do zapisu strumienia

W czasie podglądu można zapisać strumień bezpośrednio lub poprzez serwer ustanowiony do zapisu strumienia. Postępując podobnie jak w punkcie 2.5.1.1 należy wybrać „Dodaj serwer zapisu” - pojawi się okno:

Należy wpisać IP oraz numer portu serwera zapisu i kliknąć “OK”. (Uwaga: po ustawieniu serwera zapisu strumień poboczny jest dezaktywowany).

2.1.4 Dodanie rejestratora (serwera)

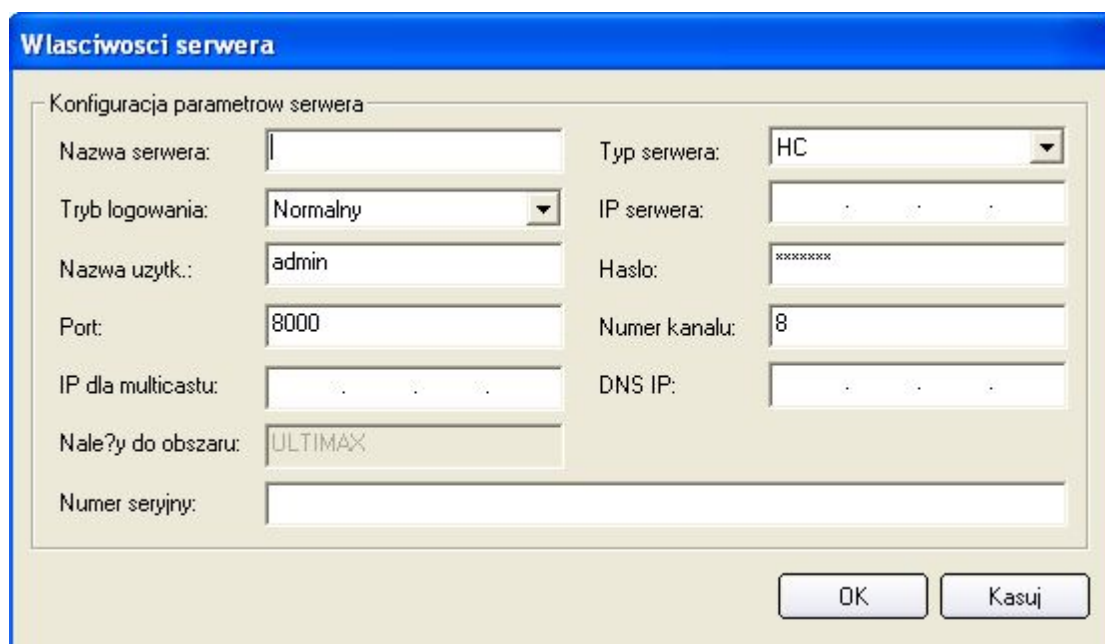
Postępując podobnie jak w punkcie 2.5.1.1 należy wybrać „Dodaj serwer” - pojawi się okno „Właściwości serwera” (następny zrzut ekranowy).

Umożliwia ono skonfigurowanie parametrów serwera – należy je wpisać w odpowiednie pola zgodnie z opisem. IP dla multicastu musi być z klasy D (z zakresu 224.0.0.0 do 239.255.255.255; z tego samego zakresu musi być wtedy IP

wideoserwera/rejestratora, przy protokole sieciowym MCAST). Uwaga: ograniczenie do 50 serwerów.

Istnieją trzy sposoby połączenia z serwerem:

1. Podając IP serwera (zrzut poniżej).



2. Podając DNS (pierwszy zrzut poniżej).

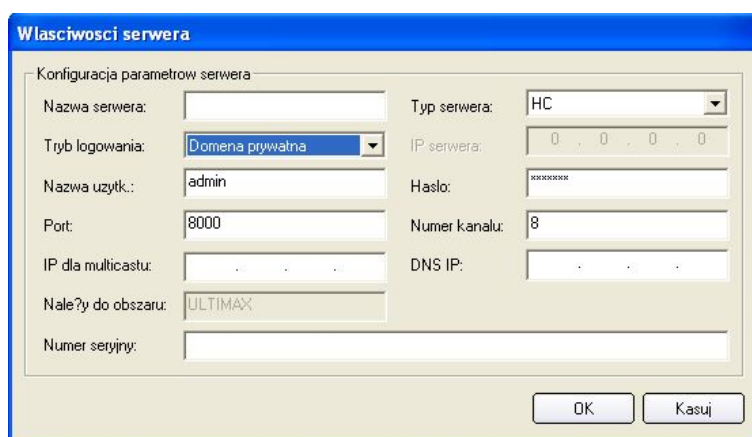
Przy ustalonym IP serwera DNS i uruchomionej aplikacji IPSEVER na serwerze DNS można łączyć się poprzez ten serwer. Oprogramowanie klienckie ustali dynamiczny adres IP serwera na podstawie nazwy serwera lub jego numeru seryjnego.

Wystarczy podać nazwę serwera i adres DNS (bez podawania IP) i w pozycji „tryb logowania” wybrać „Domena prywatna”.

Jeśli tylko serwer wspiera funkcję DNS to przy zmianie dynamicznego adresu IP oprogramowanie klienckie ustali nowy adres IP.

3. Używając standardowy serwer domenowy (drugi zrzut poniżej).

W tej opcji niepotrzebne jest IP serwera – wystarczy po prostu wpisać adres domeny – oprogramowanie klienckie połączy się z odpowiednim serwerem.



Domene prywatną należy ustawić w przypadku korzystania z serwera DNS w sieci lokalnej.

Właściwości serwera

Konfiguracja parametrów serwera

Nazwa serwera:	<input type="text"/>	Typ serwera:	HC
Tryb logowania:	Domena prywatna	IP serwera:	0 . 0 . 0 . 0
Nazwa użytk.:	admin	Hasło:	XXXXXXXX
Port:	8000	Numer kanału:	8
IP dla multicastu:	<input type="text"/>	DNS IP:	<input type="text"/>
Należy do obszaru:	ULTIMAX		
Numer seryjny:	<input type="text"/>		

OK Kasuj

Domenę normalną należy ustawić w przypadku korzystania z darmowych serwerów DNS np. no-ip.com

Właściwości serwera

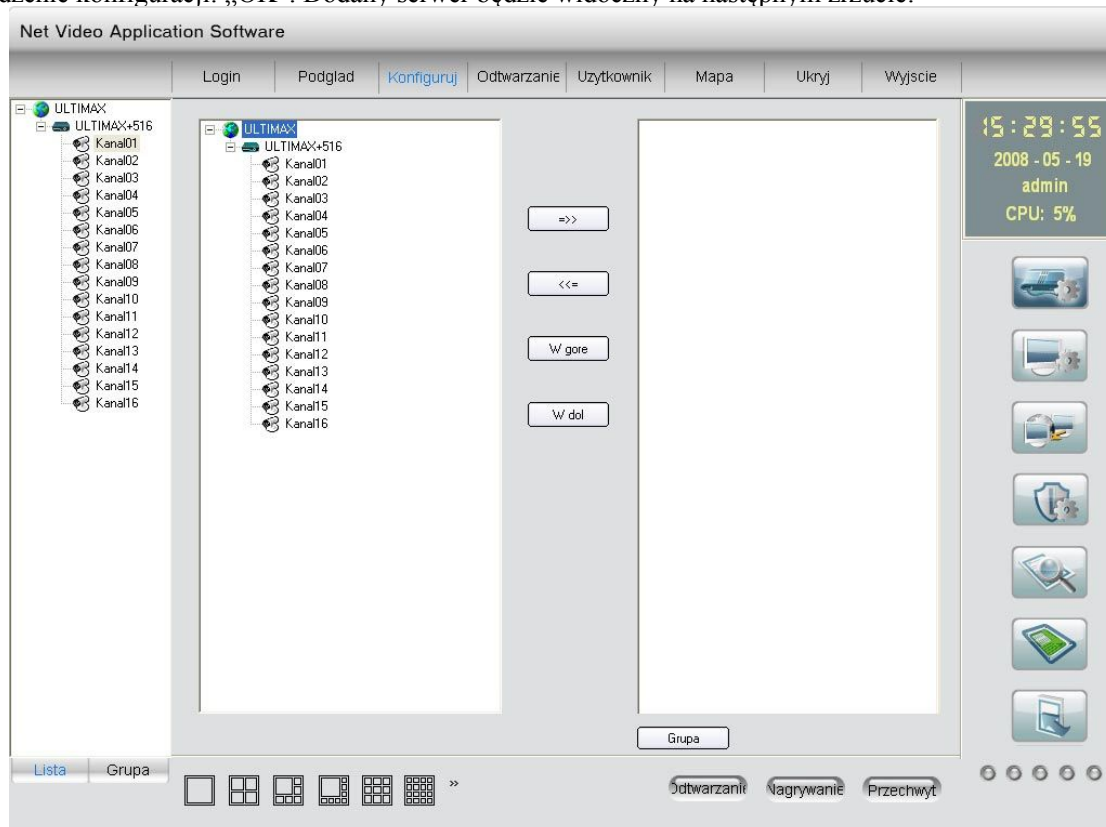
Konfiguracja parametrów serwera

Nazwa serwera:	<input type="text"/>	Typ serwera:	HC
Tryb logowania:	Domena normalna	Nazwa domeny:	<input type="text"/>
Nazwa użytk.:	admin	Hasło:	XXXXXXXX
Port:	8000	Numer kanału:	8
IP dla multicastu:	<input type="text"/>	DNS IP:	<input type="text"/>
Należy do obszaru:	ULTIMAX		
Numer seryjny:	<input type="text"/>		

OK Kasuj

Domyślnie w programie ustawione jest 8 kanałów obsługiwanych z urządzenia. Jeżeli będzie obsługiwana inna ilość kanałów należy tą liczbę zmienić.

Zatwierdzenie konfiguracji: „OK”. Dodany serwer będzie widoczny na następnym zrzucie:

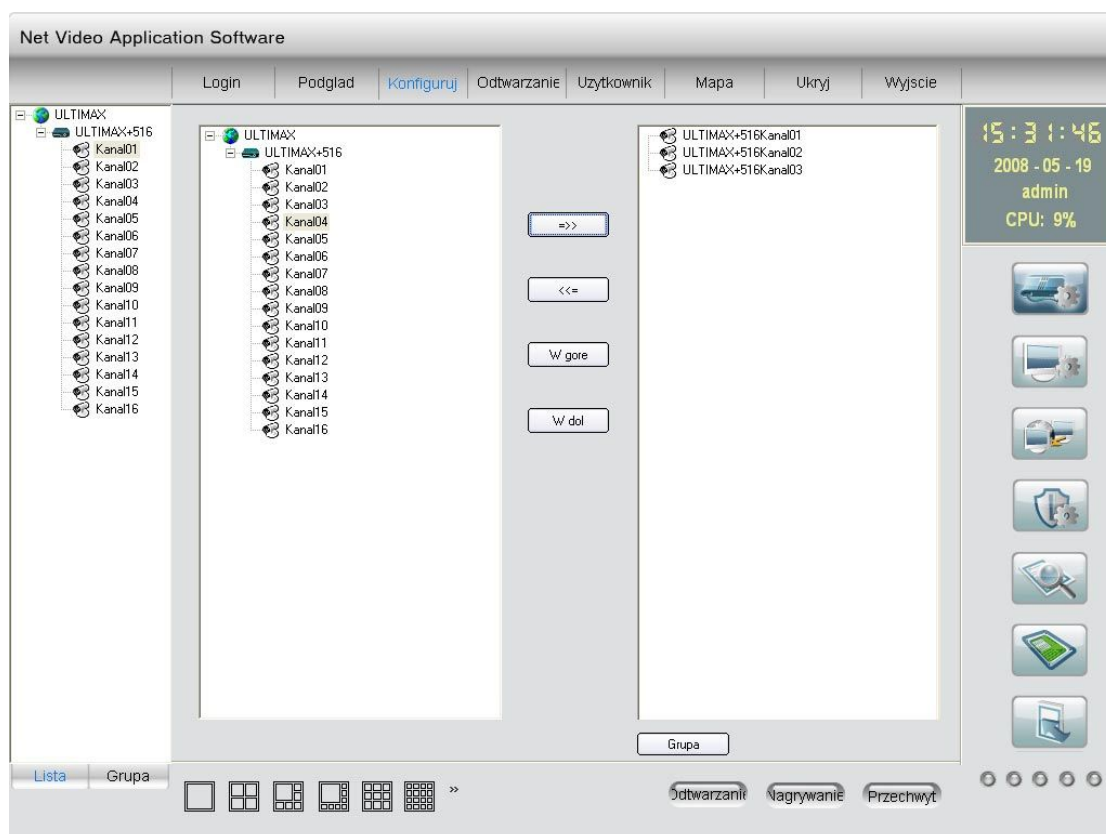


2.1.5 Definiowanie sekwencji podglądu kanałów

Na powyższym zrzucie w lewej kolumnie znajduje się lista wszystkich rejestratorów i ich kanałów. Prawa kolumna przewidziana jest na listę kanałów przeglądanych sekwencyjnie. Po wybraniu danego rejestratora po lewej stronie należy kliknąć na przycisk „>>” - wszystkie kanały tego rejestratora zostaną przesunięte do kolumny po prawej stronie. Podobnie po wybraniu danej kamery z lewej strony i kliknięciu na „>>” kamera zostanie przesunięta do prawej kolumny.

Z kolei wybierając którąś kamerę z kolumny prawej i kliknąwszy na „<<” można z powrotem przesunąć ją do kolumny lewej. Przy pomocy przycisków „W gore” lub „W dol” zmienia się sekwencję podglądu.

Po zdefiniowaniu sekwencji może być ona zapisana w celu jej przywołania w przyszłości. Przykład zdefiniowanej sekwencji pokazany jest na następnym zrzucie ekranowym.



2.1.6 Definiowanie sekwencji podglądu grupy kanałów

Na powyższym zrzucie należy kliknąć na przycisk „Grupa” poniżej prawej kolumny. Jeśli żadna grupa nie była wcześniej utworzona, po kliknięciu na kolumnę prawym przyciskiem myszy zostanie wyświetlone podmenu jak z lewej strony poniżej, natomiast w przypadku istnienia jakiejś grupy - podmenu to przyjmie postać z prawej strony:



Po wybraniu „Utworz grupę” pojawi się poniższe okno dialogowe w którym należy wpisać nazwę grupy i zatwierdzić „OK”.



Aby dodać kanał do grupy należy wybrać go spośród kanałów rejestratorów w lewej kolumnie i kliknąć na przycisk „>>” - zostanie on dodany do grupy w prawej kolumnie. Z kolei aby usunąć dany kanał z prawej kolumny należy go zaznaczyć i kliknąć na przycisk „<<”.

Zmianę sekwencji wyświetlania kanałów grupy uzyskuje się przesuwając zaznaczony kanał przy pomocy przycisków „W gore” lub „W dol”.

2.1.7 Usuwanie serwera (rejestratora)

Serwer do usunięcia należy zaznaczyć w prawej kolumnie, kliknąć prawym przyciskiem myszy i z podmenu wybrać „Kasuj węzeł”. Potwierdzając „OK” usuwa się ten serwer (w przypadku rezygnacji nacisnąć „Anuluj”).

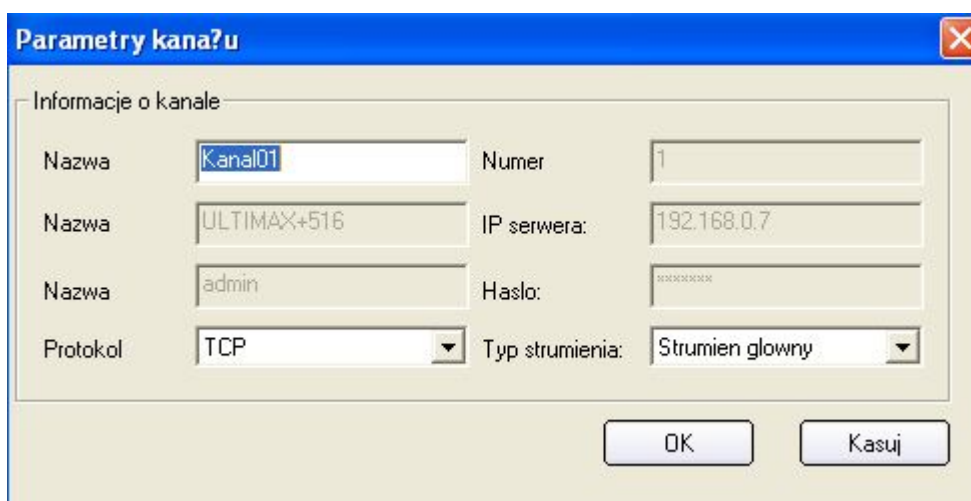
Po usunięciu serwera zostaną oczywiście skasowane wszystkie jego kanały, także z grupy.

2.1.8 Zmiana parametrów rejestratora

Należy w lewej kolumnie podwójnie kliknąć na wybrany rejestrator. W oknie „Parametry kanału” można zmienić podane parametry rejestratora. Zmiany zatwierdza się „OK”. Zatwierdzenie zmian powoduje skasowanie skojarzonej grupy w prawej kolumnie.

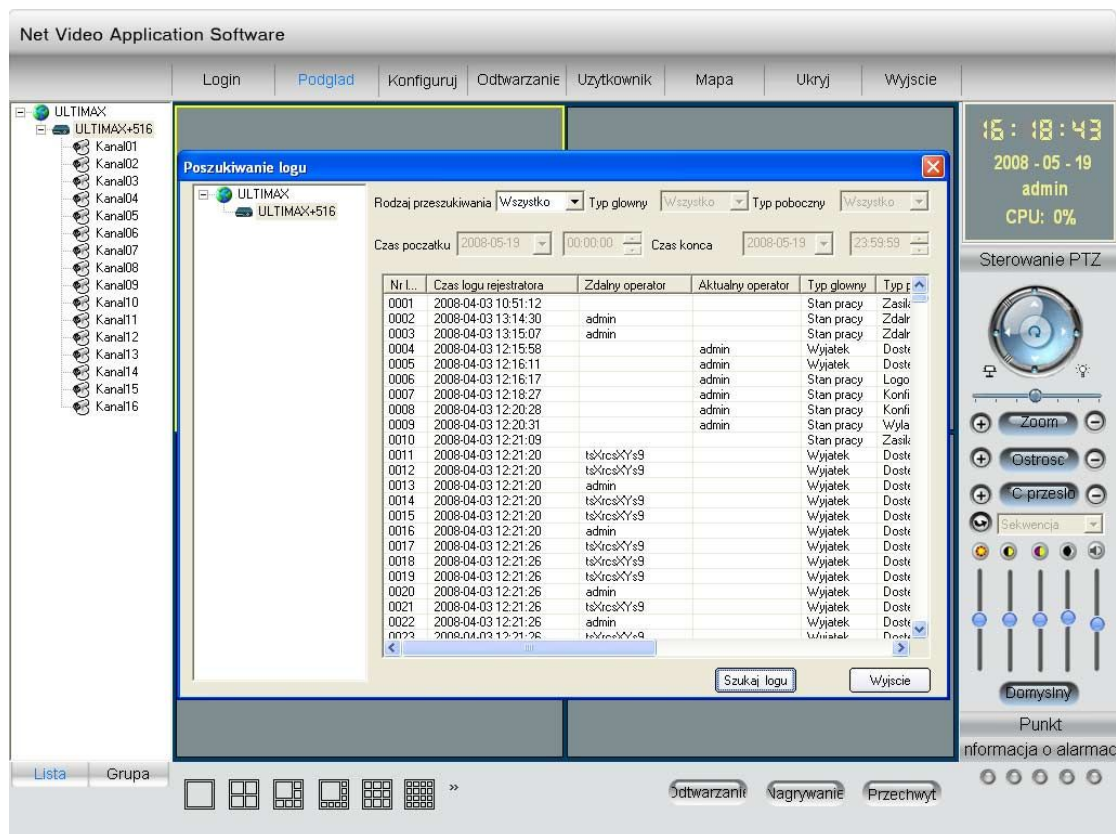
2.1.9 Zmiana właściwości kanału i sieciowego protokołu podglądu

Po dwukrotnym kliknięciu na kanał pokaże się okno jak poniżej w którym można zmodyfikować niektóre parametry, w tym rodzaj strumienia (główny/poboczny). Zatwierdzenie zmian - „OK”.



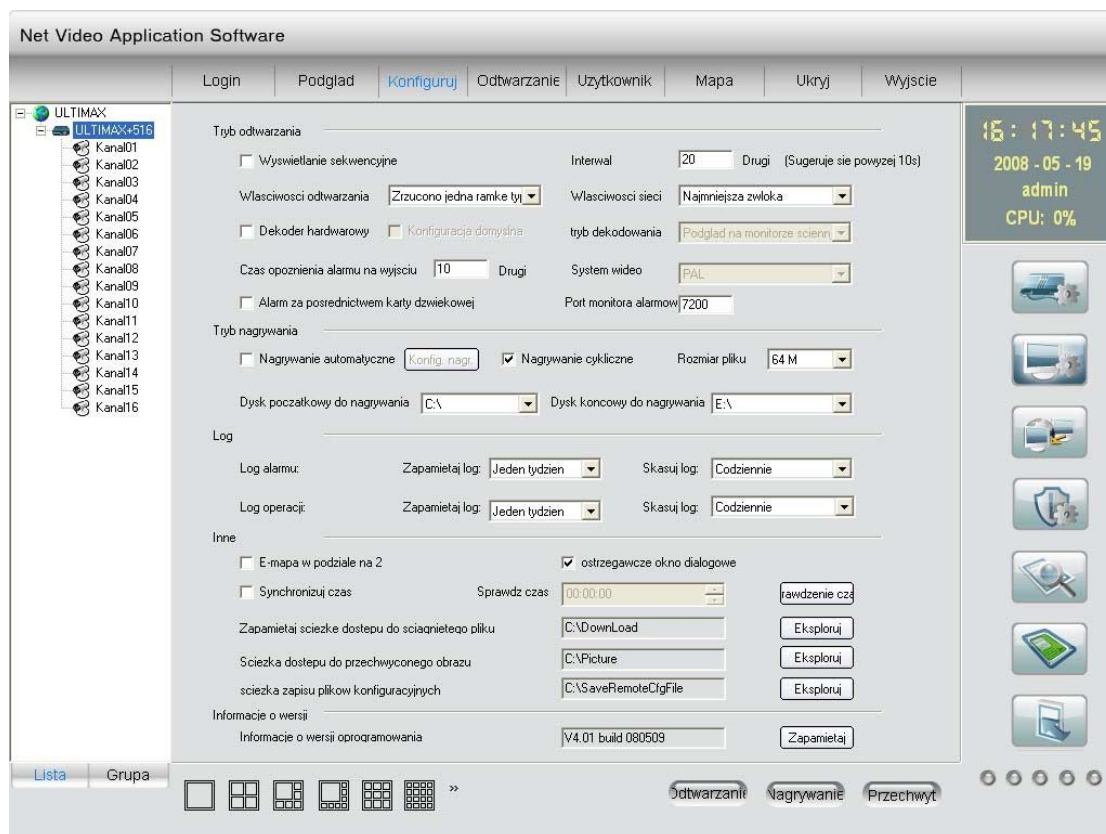
2.1.10 Podgląd lokalnego logu rejestratora

W interfejsie konfiguracyjnym (omawianym powyżej – punkt 2.5.1.5) kliknąć prawym przyciskiem myszy na żądany rejestrator i z wyświetlonego podmenu wybrać opcję uzyskania logu rejestratora. Po ponownym wyborze rejestratora, jego typu, daty/czasu początku i końca i kliknięciu na „Szukaj logu”, oprogramowanie klienckie uzyska poprzez sieć i wyświetli informacje w postaci listy (zrzut poniżej).



2.2 Modyfikacja ustawień lokalnych rejestratora

Można zmienić tryb podglądu, czas systemowy, ścieżki zapisu/dostępu itp. - zrzut poniżej:



2.2.1 Tryby odtwarzania

Można wybierać spośród następujących trybów odtwarzania:

- ◆ Dekodowanie programowe bez ustawiania cyklu (tryb domyślny).
- ◆ Dekodowanie programowe z ustawieniem cyklu (o podanym czasie).

Można wybrać opcje wpływające na jakość obrazu: „Wszystkie ramki”, „Usun pojedyncze ramki B” i „Usun podwójne ramki B”, oraz na parametry sieciowe: „Najmniejsza zwłoka”, „Wieksza płynność”, „Najlepsza płynność”.

Opóźnienie alarmu może być ustawione w zakresie 5s do 100s.

2.2.2 Nagrywanie

Oprogramowanie klienckie może online rejestrować strumień danych z rejestratora.

Należy wybrać dysk na którym ma się rozpocząć nagrywanie i dysk końcowy.

Uaktywniając „Nagrywanie cykliczne” po zapelnieniu dostępnej przestrzeni dyskowej nastąpi nadpisywanie najstarszych nagrań.

Dostępne tryby nagrywania:

- ◆ Nagrywanie ręczne, bez nadpisywania (tryb domyślny).
- ◆ Nagrywanie ręczne, z nadpisywaniem (po wybraniu „Nagrywanie cykliczne”).
- ◆ Nagrywanie automatyczne, bez nadpisywania („Nagrywanie automatyczne”).
- ◆ Nagrywanie automatyczne, z nadpisywaniem (po wybraniu „Nagrywanie automatyczne” i „Nagrywanie cykliczne”).

Rozmiar pliku: określa długość pojedynczego rekordu, np. 64MB.

W przypadku wyboru nagrywania automatycznego trzeba ustalić harmonogram nagrywania. W tym celu należy kliknąć na

przycisk „Harmonogram” by uzyskać dostęp do okna „Ustalenie harmonogramu nagrywania” (następny rysunek).



Uwaga: po zmianie parametrów zostaną one uaktualnione po restarcie programu klienckiego.

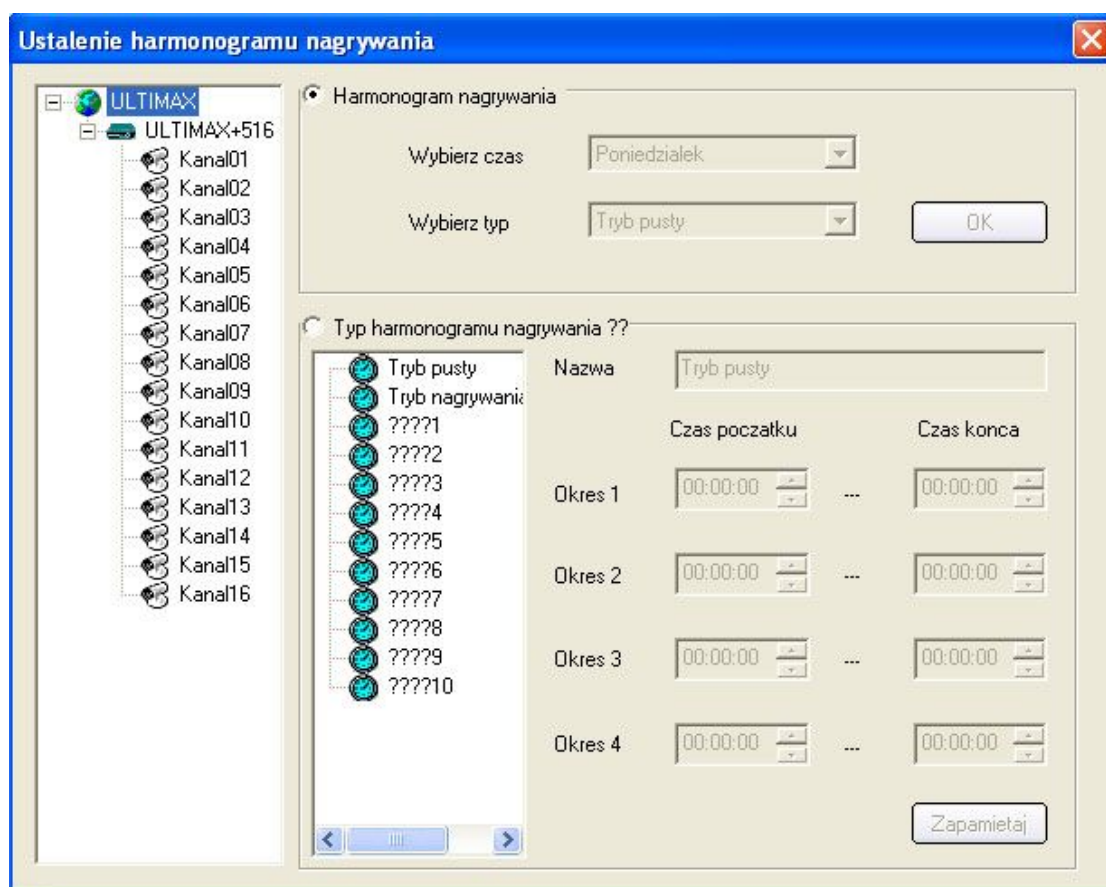
Nagrywanie automatyczne:

Po wejściu do interfejsu „Konfiguracja lokalna”, wybraniu „Nagrywanie automatyczne” oraz opcji konfiguracji nagrywania uzyskuje się wspomniane okno „Ustalenie harmonogramu nagrywania”.

Najpierw należy wybrać „Harmonogram nagrywania”; każdy rekord ma nazwę trybu i przypisany jeden z czterech okresów – nazwy nie mogą się powtarzać i nie mogą być puste. Po ustaleniu – kliknąć na przycisk „Zapamiętaj”.

Po wybraniu danego kanału należy podać czasy początku i końca poszczególnych okresów oraz wybrać tryb nagrywania, następnie zatwierdzić „OK”. Wybierając zamiast kanału rejestrator, zostaną skonfigurowane wszystkie jego kanały.

Przy osiągnięciu zadanego czasu, niezależnie czy dany kanał jest w trybie podglądu, program kliencki włącza automatyczne nagrywanie. Jeśli kanał ten znajduje się w trybie podglądu, odpowiednia ikona przyjmie postać „”, w przeciwnym razie „”.



Nagrywanie ręczne:

Przy wyłączonym trybie nagrywania automatycznego można ręcznie włączać i wyłączać nagrywanie kanału będącego w podglądzie.

Operacje: wybrać jeden z kanałów będący w podglądzie i kliknąć na przycisk „Nagrywanie” - jego kolor zmieni się na niebieski. Ponowne kliknięcie na ten przycisk spowoduje zatrzymanie nagrywania i zmianę jego koloru na standardowy.

Uwaga: w przypadku nagrywania cyklicznego kasowanie starszych nagrań rozpoczyna się jeśli wolna przestrzeń jest mniejsza niż 2GB; w pozostałych wypadkach nagrywanie będzie zastopowane jeśli wolna przestrzeń dyskowa jest mniejsza niż 2GB.

2.2.3 Log

W oknie z listą „Zapisz log” wybiera się przedział czasu dla którego mają być maksymalnie pamiętane logi alarmów i operacji: rok, pół roku, trzy miesiące, miesiąc, pół miesiąca, tydzień.

Wybiera się również czas po którym wymienione logi mają być kasowane (jak wyżej oraz co trzy dni i codziennie).

Uwaga: maksymalny czas pamiętania logów musi być dłuższy niż czas po którym wymienione logi mają być kasowane (inaczej pojawi się ostrzeżenie a parametry nie będą zapamiętane).

2.2.4 Inne

Synchronizacja czasu systemowego rejestratora: wywołać „Sprawdź czas systemowy rejestratora” i wpisać moment czasu w którym ma nastąpić synchronizacja – po nadejściu tego momentu program kliencki prześle poprzez sieć bieżący czas w systemie komputerowym do rejestratora w którym nastąpi korekcja.

Ścieżka zapisu ściąganych plików: program kliencki będzie w niej zapisywać pliki ściągane z rejestratorów.

Ścieżka zapisu przechwyconych obrazów („zdjęć”): program kliencki będzie w niej zapisywać przechwycone pojedyncze ramki.

Informacja o wersji: czas wydania / numer wersji oprogramowania klienckiego.

2.3 Zdalne ustawianie parametrów rejestratora

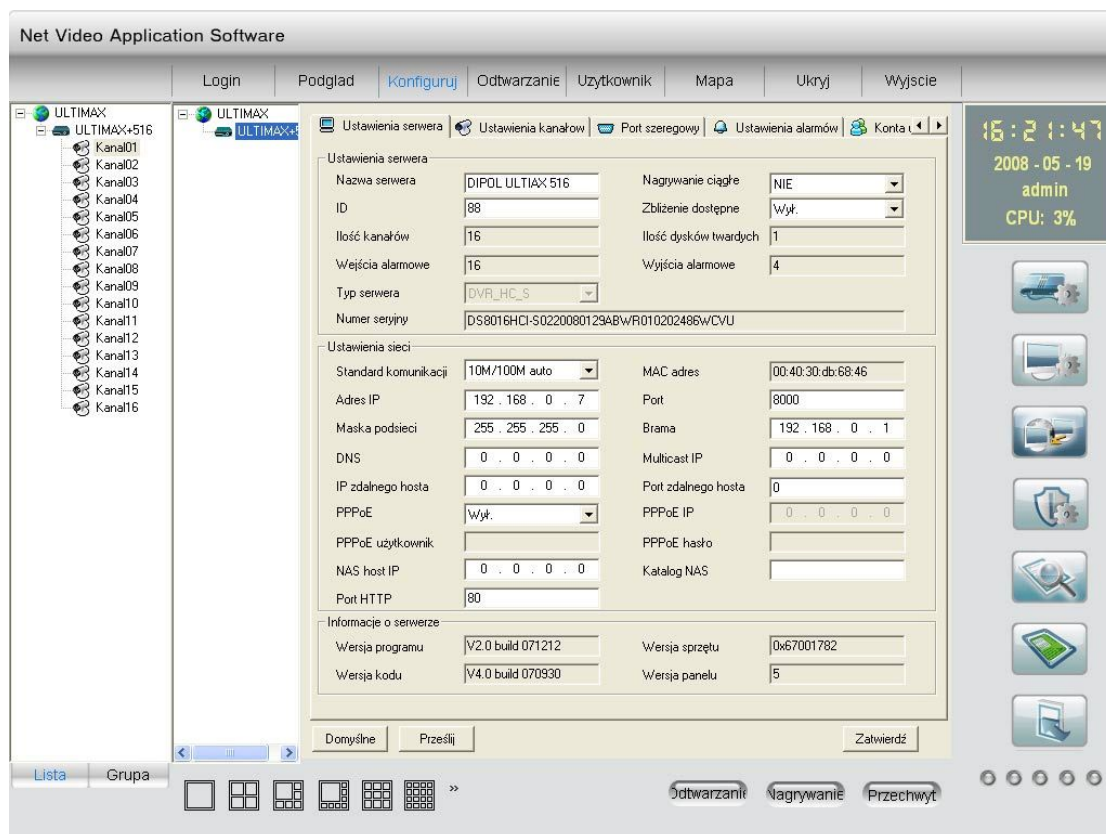
Uwaga: interfejs zdalnej konfiguracji serwera – rejestratora może się różnić w zależności od jego typu. Szczegółowe parametry konfiguracyjne dostępne są w instrukcji danego rejestratora.

Należy kliknąć na „Zdalna konfiguracja” - ukaże się interfejs konfiguracyjny (zrzut ekranowy na następnej stronie). W zależności od typu rejestratora (seria ME lub HC) pojawi się komunikat o odpowiedniej serii.

2.3.1 Zdalna konfiguracja rejestratorów serii HC

2.3.1.1 Interfejs konfiguracyjny serwera - rejestratora

W interfejsie konfiguracyjnym można wyróżnić: ustawienia serwera, ustawienia sieci, informacje o serwerze.



Ustawienia serwera:

Nazwa serwera: Maksymalnie 32 znaki.

Identyfikator /ID/: maksymalnie 255 (od wersji firmware 1.5) lub 100 (dla niższych wersji).

Nagrywanie cykliczne: wybrać „TAK” dla nadpisywania; wybranie „NIE” spowoduje zatrzymanie nagrywania przy wyczerpaniu się wolnej przestrzeni dyskowej.

Ilość kanałów, dysków, wejść i wyjść alarmowych, typ serwera i numer seryjny serwera nie mogą być modyfikowane.

Ustawienia sieci:

IP, nr portu i adres podsieci: Stały adres IP, numer portu sieciowego i maski podsieci. Domyślny numer portu to 8000 (numer nie może być niższy).

Interfejs sieciowy: 10M/100M Auto i in.

DNS IP: Przy dynamicznym adresie IP - serwis DNS.

Multicast IP: Jeśli używana jest ta funkcja to należy wpisać odpowiedni adres IP z klasy D (pomiędzy 224.0.0.0 to 239.255.255.255).

Brama sieciowa: Adres bramy sieciowej do komunikacji z innymi podsieciami.

NAS host IP & directory: przy stosowaniu serwera zapisu wpisać jego adres IP i ścieżkę dostępu.

IP zdalnego hosta: Adres IP hosta otrzymującego informacje o alarmach.

PPPoE: Protokół połączeniowy ASDL.

Port http: numer portu używanego przez przeglądarkę IE.

Adres MAC oraz PPPOE IP nie mogą być modyfikowane.

Informacje o serwerze:

Wersje: programu, sprzętu, kodowania, panelu – nie mogą być modyfikowane.

Jeśli parametry zostały zmodyfikowane należy kliknąć na „Zatwierdź.” - program dokona poprzez sieć zmian parametrów rejestratora. Aby nowe parametry stały się parametrami bieżącymi należy jeszcze rejestrator zrestartować.

2.3.1.2 Konfiguracja kanałów rejestratora

Po wybraniu w powyższym interfejsie „Ustawienia kanałów” ukazuje się interfejs jak na następnym rysunku.

Wybierz kanał: Należy wybrać nr kanału do modyfikacji parametrów.

Nazwa kanału: Nazwa o długości do 32 znaków.

Typ strumienia: Dla strumienia głównego w zależności od potrzeb można wybrać „Wideo i audio” lub tylko „Wideo”.

Maks. prędkość transmisji: Można wybrać: 32kbps, 48kbps, 64kbps, 80kbps, 96kbps, 128kbps, 160kbps, 192kbps, 224kbps, 256kbps, 320kbps, 384kbps, 448kbps, 512kbps, 640kbps, 768kbps, 896kbps, 1Mbps, 1.25Mbps, 1.5Mbps, 1.75Mbps, 2Mbps lub „Inna”.

Ilość klatek na sekundę (odświeżanie): Pełna (PAL: 25FPS NTSC: 30FPS)/, 20, 16, 12, 10, 8, 6, 4, 2, 1, 1/2, 1/4, 1/8, 1/16.

Jakość obrazu: 6 opcji (można wybierać tylko przy zmiennym przepływie bitowym).

Rozdzielczość: Domyślnie: CIF; inne opcje: QCIF, 2CIF, DCIF i 4CIF (w przypadku strumienia pobocznego można wybrać tylko QCIF lub CIF).

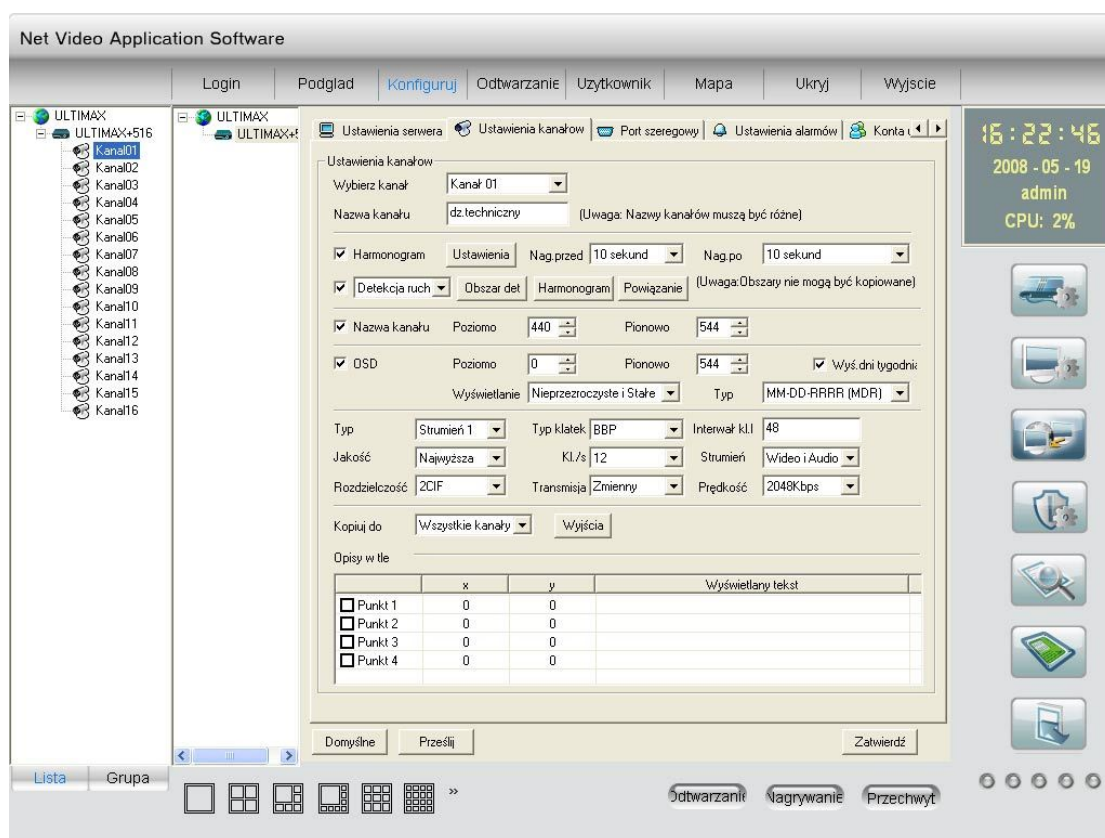
Przepływ bitowy: Zmienny lub Stały.

Typ ramek: BBP lub P

Harmonogram nagrywania:

Musi być aktywna (zaznaczona) opcja „Harmonogram”. Po kliknięciu na przycisk o tej samej nazwie (linia niżej, na prawo) wyświetli się okno „Ustawienia harmonogramu nagrywania” (2-gi rysunek poniżej) w którym wpisuje się przedziały czasu nagrywania (lub można wybrać nagrywanie ciągle).

Czas nagrywania przed alarmem / po alarmie: Ustawienie żądanych czasów rejestracji przed i po wystąpieniu alarmu (przed: 0, 5s, 10s, 15s, 20s, 25s, 30s, maximum; po: 5s, 10s, 30s, 1min, 2min, 5min, 10min).



Ustawienia harmonogramu nagrywania

Dzień: **Poniedziałek** Nagrywanie: **Nagrywanie ciągłe**

☒ Okres1 0 : 0 ... 24 : 0 Ciągłe

☐ Okres2 0 : 0 ... 0 : 0 Ciągłe

☐ Okres3 0 : 0 ... 0 : 0 Ciągłe

☐ Okres4 0 : 0 ... 0 : 0 Ciągłe


Kopiuuj do: **Cały tydzień** Wyjścia

Zatwierdź Wyjdź

Ustawienie parametrów detekcji ruchu:

Należy zaznaczyć opcję „Detekcja ruchu” i kliknąć na przycisk „Obszar det” zaraz po prawej. Ukaze się poniższe okno: „Ustawienia obszarów detekcji”.

Ustawienia obszarów detekcji



05-19-2008 Pon 16:25:03 Sprzed L

"Uwaga: W celu zdefiniowania obszaru detekcji użyj klawisza 'CTRL'"

☐ Pokaż obszar

☐ Ustaw obszar

Czułość:

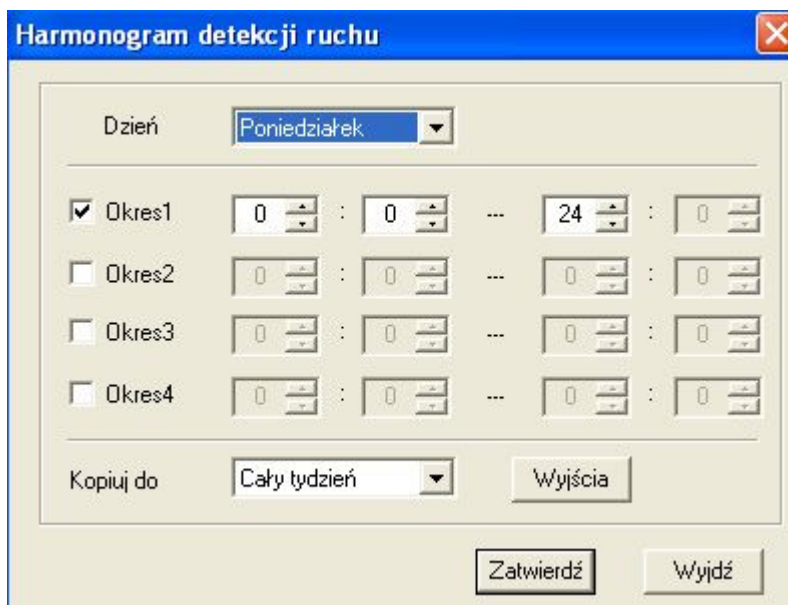
Zatwierdź Wyjdź

Zaznaczając „Pokaż obszar” można zobaczyć uprzednio zaznaczone obszary.

Zaznaczenie „Ustaw obszar” pozwala wyznaczyć nowy obszar. Należy nacisnąć klawisz [Ctrl] klawiatury komputera,

przesunąć wskaźnik myszy na żądaną pozycję startową, nacisnąć lewy przycisk myszy i przesuwając mysz wyznaczyć obszar danej strefy (zwolnienie przycisku spowoduje ustalenie tej strefy). Można ustanowić wiele stref detekcji ruchu, do 4-ch stref prywatności, jedną strefę reakcji na ingerencję. Ustawienie czułości: można ustawić jeden z 6-ciu poziomów czułości detekcji ruchu (suwak „Czułość”).

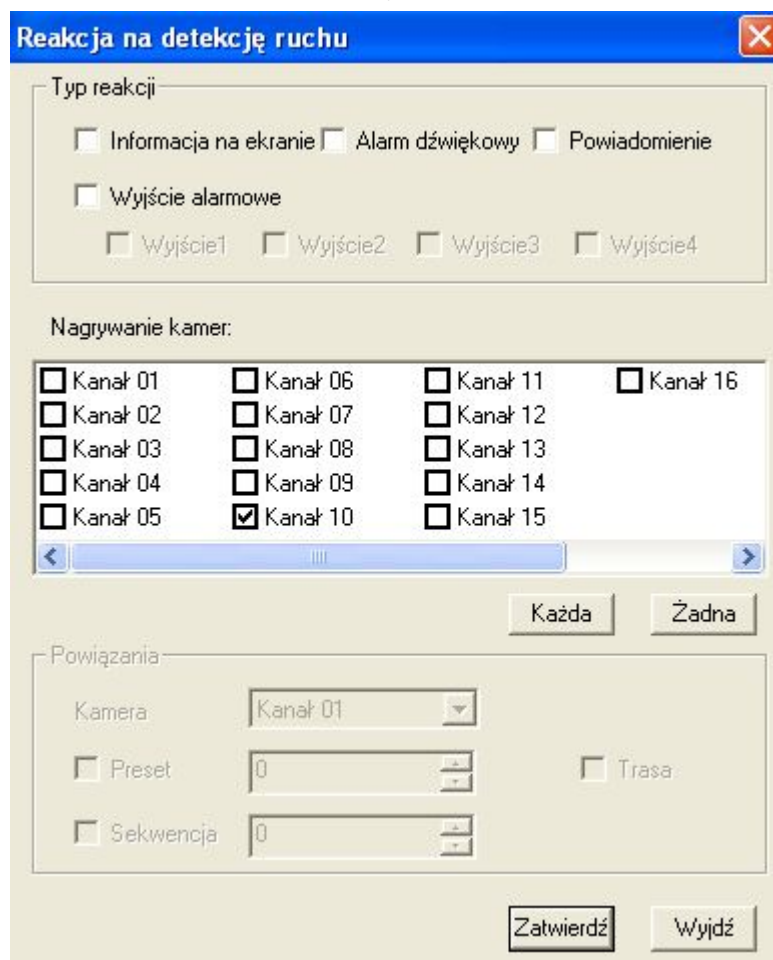
Harmonogram detekcji ruchu: po kliknięciu na przycisk „Harmonogram” wyświetlone zostaje okno służące do jego ustalenia:



Reakcja na detekcję ruchu: po kliknięciu na przycisk „Powiązanie” ukazuje się odpowiedni interfejs (rysunek poniżej). Ustala się w nim typ reakcji na alarm wywołany wykryciem ruchu i numery kanałów które mają być nagrywane.

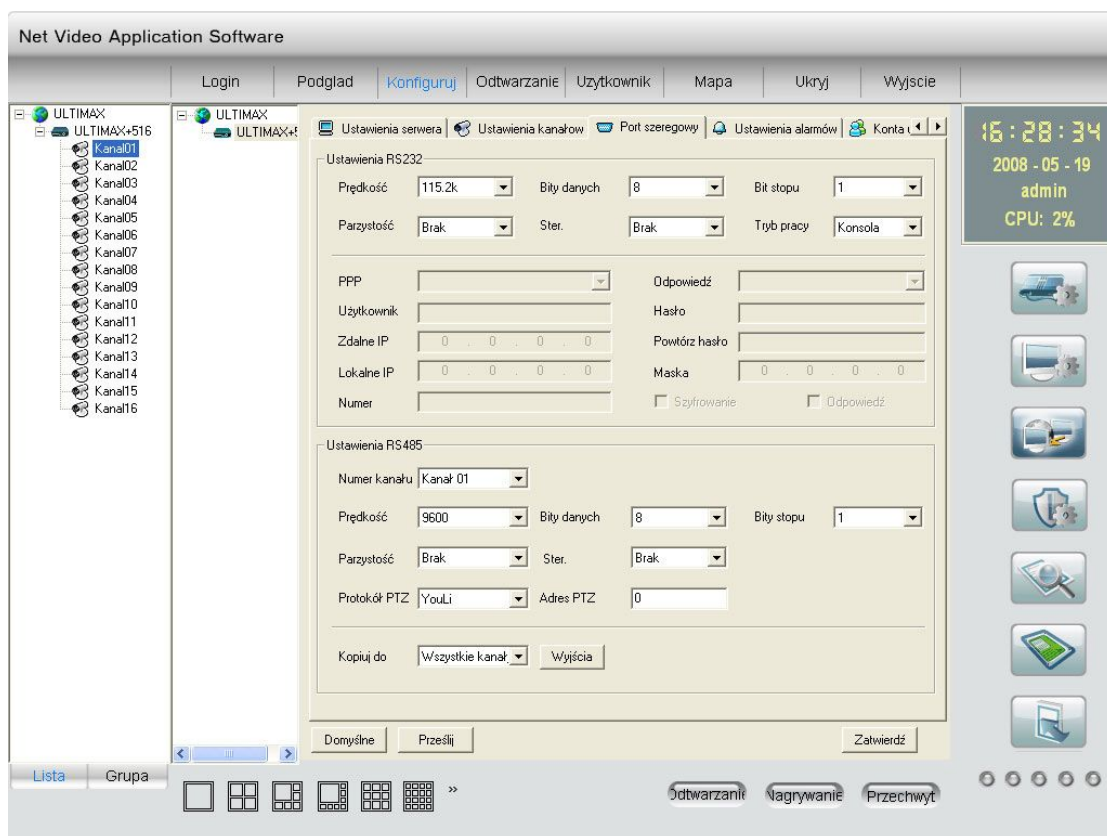
OSD: ustalenie treści, pozycji i rodzaju wyświetlanych napisów OSD.

W oknie kanału można umieścić do 4-ch linii tekstu, maksymalnie 44 znaków w linii.



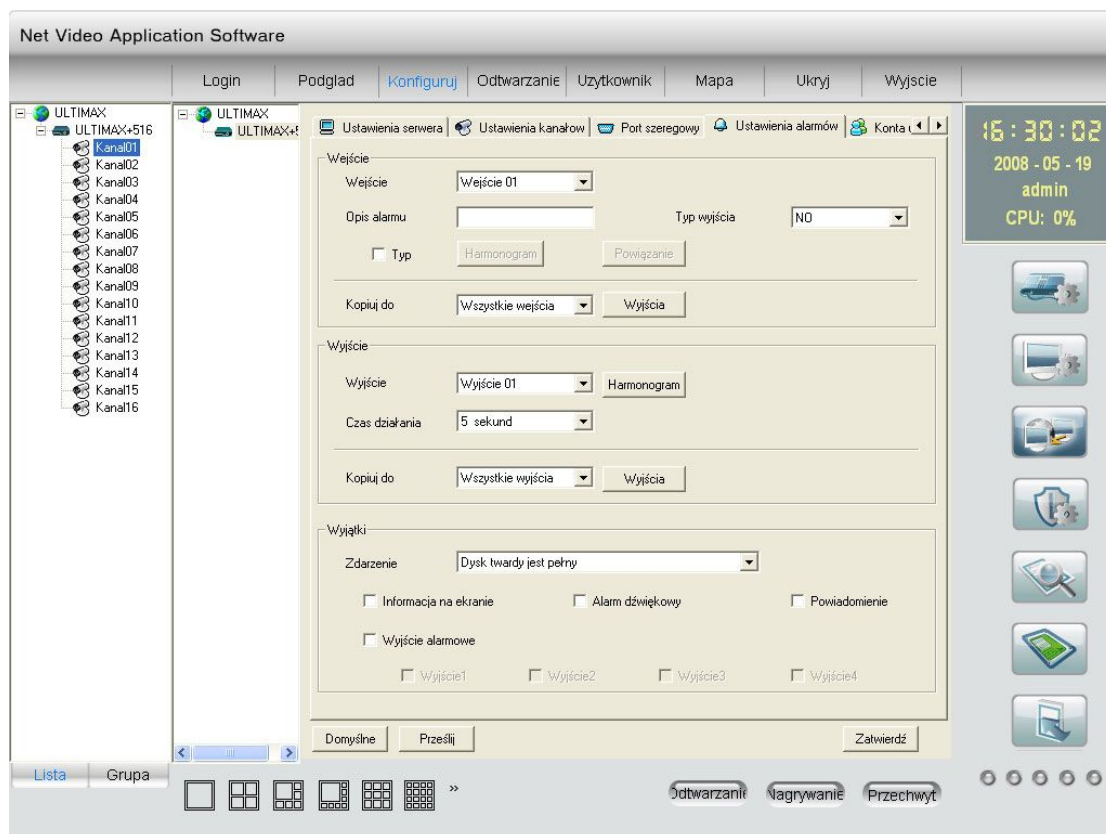
2.3.1.3 Konfiguracja portu szeregowego (COM)

Po wybraniu w interfejsie konfiguracyjnym pozycji „Port szeregowy” ukazuje się poniższy interfejs służący do ustawień parametrów portów RS232 i RS485:

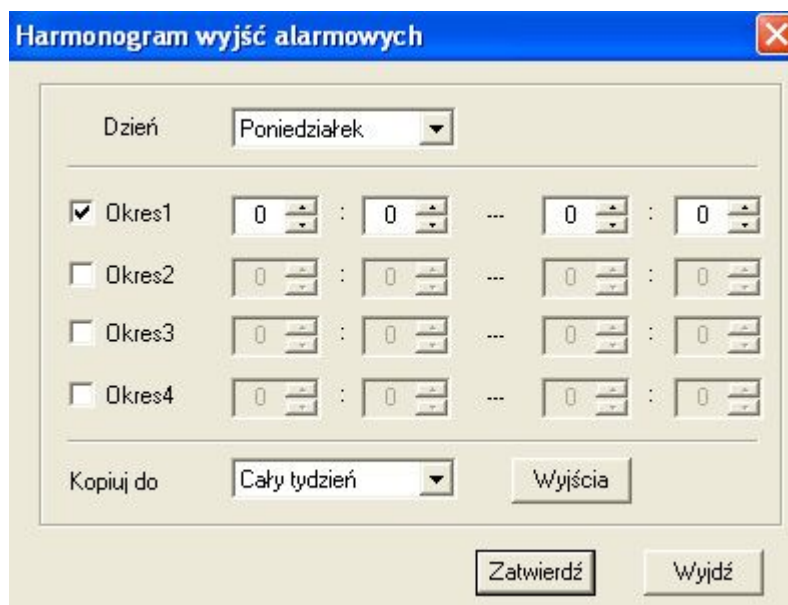


2.3.1.4 Konfiguracja alarmów

Po wybraniu w interfejsie konfiguracyjnym pozycji „Ustawienia alarmów” ukazuje się interfejs służący do ustalenia właściwości wejść i wyjść alarmowych i zaprogramowania akcji alarmowych:



Po kliknięciu na przycisk „Harmonogram” (w polu „Wyjście”) dla danego numeru wyjścia alarmowego ustala się czasy aktywności tego wyjścia:



W polu „Wejście” po uprzednim zaznaczeniu pola „Typ” i kliknięciu na przycisk „Harmonogram” ustala się reakcje na zmianę stanu wejść alarmowych:

Reakcja dla wejść alarmowych

Typ reakcji

☐ Informacja na ekranie
 ☐ Alarm dźwiękowy
 ☐ Powiadomienie

☐ Wyjście alarmowe

☐ Wyjście1
 ☐ Wyjście2
 ☐ Wyjście3
 ☐ Wyjście4

Nagrywanie kamer:

<input type="checkbox"/> Kanał 01	<input type="checkbox"/> Kanał 06	<input type="checkbox"/> Kanał 11	<input type="checkbox"/> Kanał 16
<input type="checkbox"/> Kanał 02	<input type="checkbox"/> Kanał 07	<input type="checkbox"/> Kanał 12	
<input type="checkbox"/> Kanał 03	<input type="checkbox"/> Kanał 08	<input type="checkbox"/> Kanał 13	
<input type="checkbox"/> Kanał 04	<input type="checkbox"/> Kanał 09	<input type="checkbox"/> Kanał 14	
<input type="checkbox"/> Kanał 05	<input type="checkbox"/> Kanał 10	<input type="checkbox"/> Kanał 15	

Powiązania

Kamera:

☐ Preset:
☐ Trasa

☐ Sekwencja:

Net Video Application Software

ULTIMAX
 Kanał01
 Kanał02
 Kanał03
 Kanał04
 Kanał05
 Kanał06
 Kanał07
 Kanał08
 Kanał09
 Kanał10
 Kanał11
 Kanał12
 Kanał13
 Kanał14
 Kanał15

Ustawienia serwera | Ustawienia kanałów | Port szeregowy | Ustawienia alarmów | Konta

Wejście:
 Typ wyjścia:

☒ Trasa
 ☐ Harmonogram
 ☐ Powiązanie

Harmonogram wejść alarmowych

Dzień:

☐ Okres1: : : - : :

☐ Okres2: : : - : :

☐ Okres3: : : - : :

☐ Okres4: : : - : :

Kopiuj do:

☐ Informacja na ekranie
 ☐ Alarm dźwiękowy
 ☐ Powiadomienie

☐ Wyjście alarmowe

☐ Wyjście1
 ☐ Wyjście2
 ☐ Wyjście3
 ☐ Wyjście4

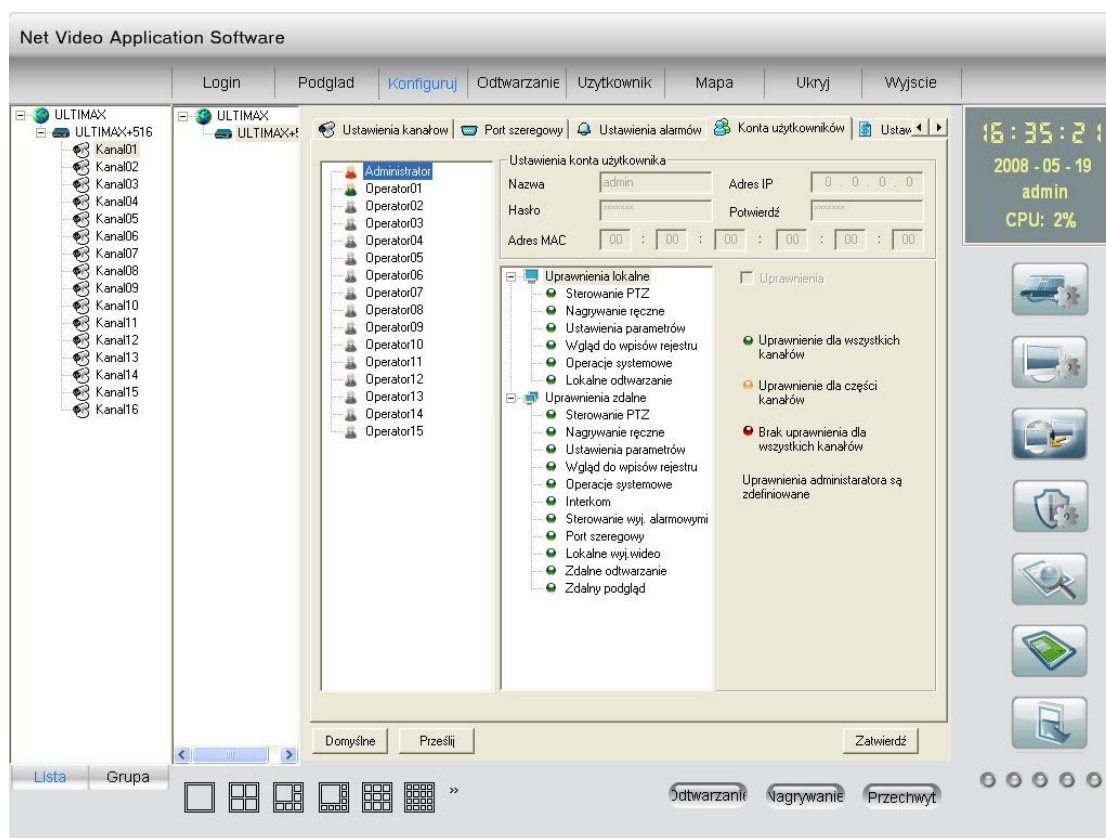
16:34:22
 2008-05-19
 admin
 CPU: 0%

Wyjątki:

W polu tym ustawia się sposoby reakcji na sytuacje wyjątkowe do których zalicza się przepełnienie dysku/dysków, błąd dysku, uszkodzenie sieci, wykrycie nielegalnego dostępu, niewłaściwy standard video i in.

2.3.1.5 Przypisanie użytkowników/uprawnień

Po wybraniu w interfejsie konfiguracyjnym pozycji „Konta” ukazuje się interfejs służący do zdalnego ustalenia użytkowników rejestratora (nazw, haseł dostępu, uprawnień):

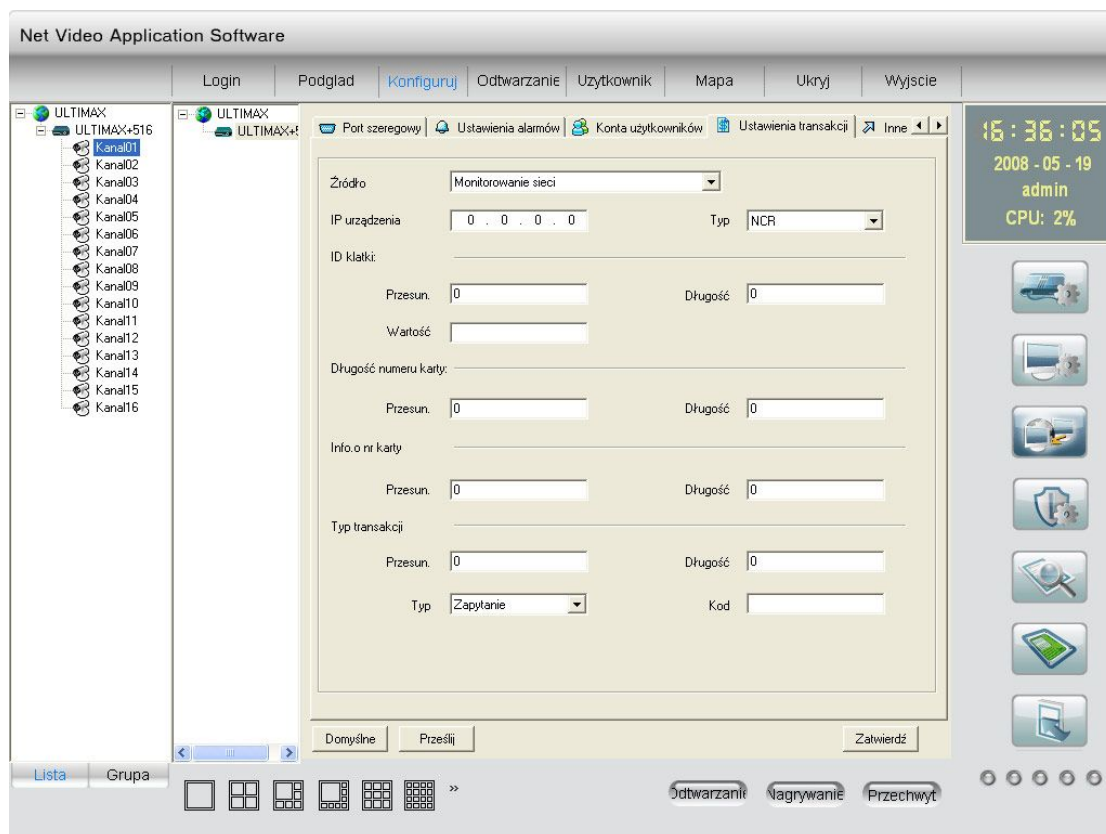


Po wybraniu danego użytkownika wyświetlana jest lista jego uprawnień lokalnych i zdalnych. Kliknąwszy na istniejącego użytkownika prawym przyciskiem myszy uzyskuje się menu z którego można wybrać „Modyfikuj” by zmienić uprawnienia.

Po zakończeniu należy ustawienia zatwierdzić i zrestartować rejestrator w celu ich wprowadzenia w życie.

2.3.1.6 Obsługa informacji o transakcjach

Po wybraniu w interfejsie konfiguracyjnym pozycji „Ustawienia transakcji” ukazuje się interfejs służący ustalenia szczegółów obsługi:

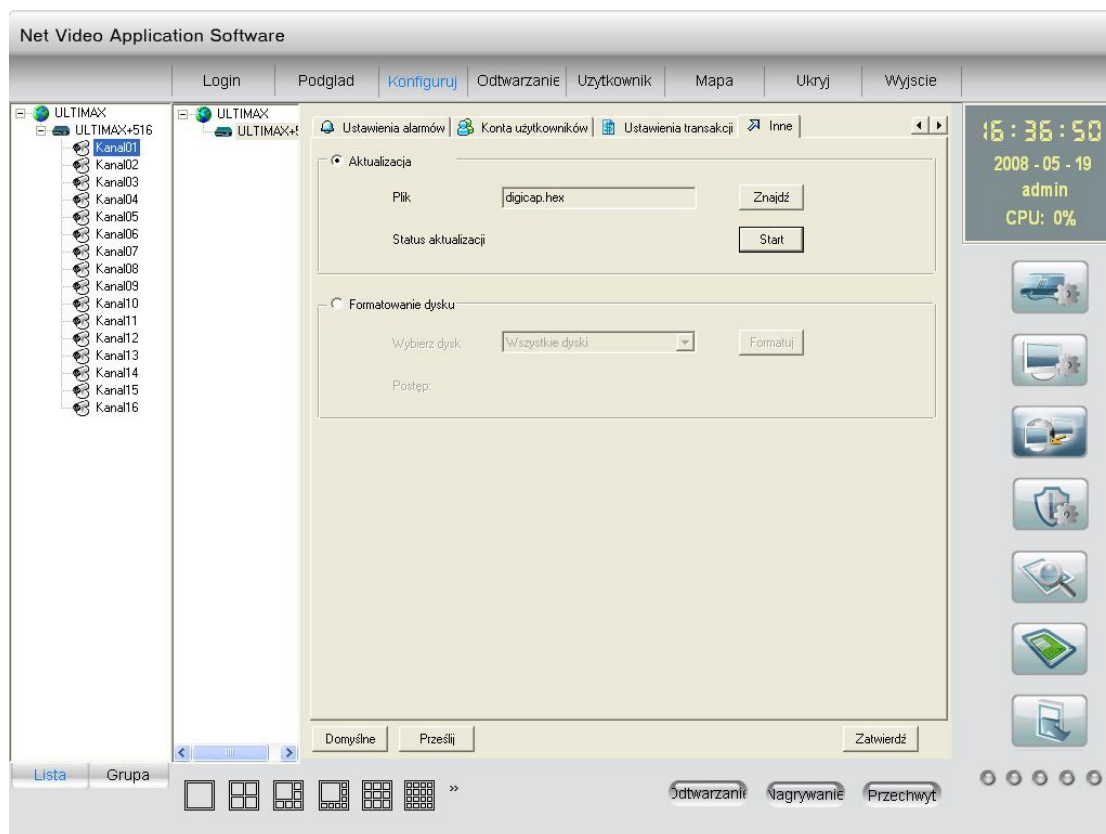


Po zakończeniu należy ustawienia zatwierdzić i zrestartować rejestrator w celu ich wprowadzenia w życie.

2.3.1.7 Inne

Po wybraniu w interfejsie konfiguracyjnym pozycji „Inne” ukazuje się interfejs do obsługi aktualizacji oprogramowania rejestratora i formatowania dysków (następny zrzut ekranowy).

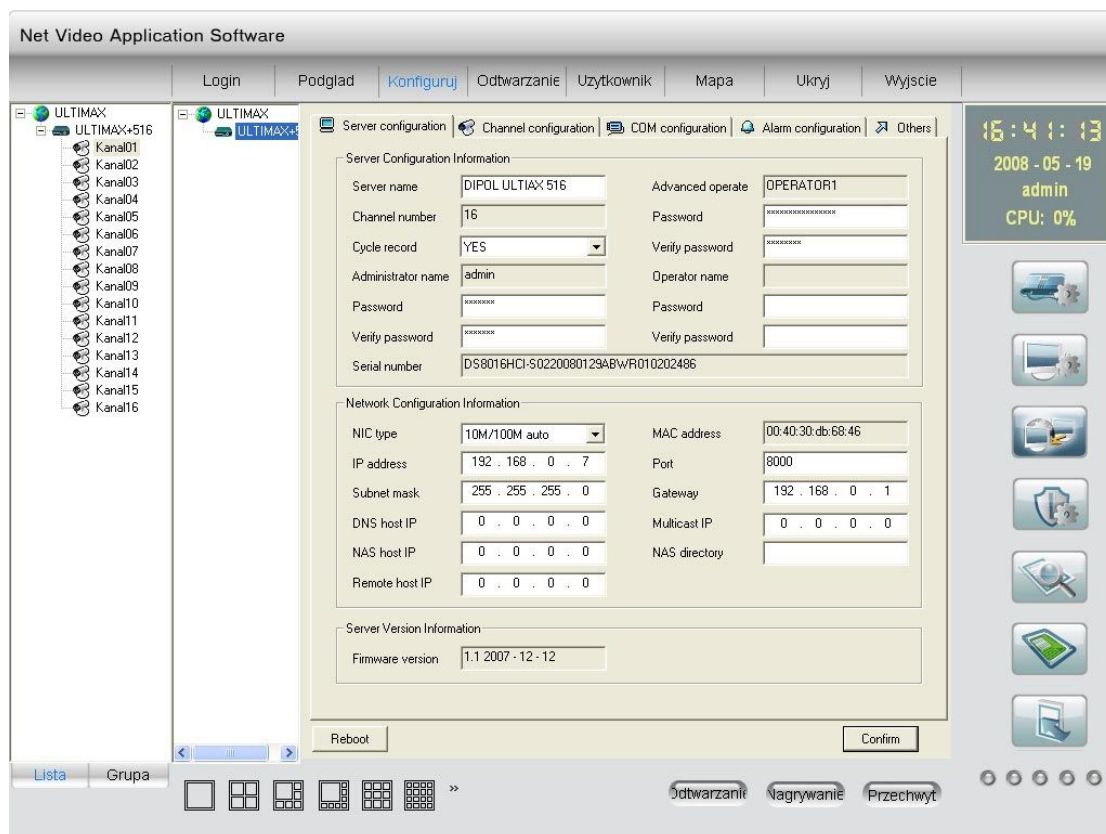
UWAGA: W obu przypadkach w trakcie procedury niedozwolone są jakiegokolwiek inne operacje. Po zakończeniu procedury konieczny jest restart rejestratora.



2.3.2 Zdalna konfiguracja rejestratorów serii ME

2.3.2.1 Interfejs konfiguracyjny serwera - rejestratora

Dostęp do tego interfejsu uzyskuje się po kliknięciu na przycisk „Konfiguruj”- zrzut ekranowy poniżej. W interfejsie konfiguracyjnym można wyróżnić: ustawienia serwera, ustawienia sieci, informacje o serwerze.



Ustawienia serwera:

Nazwa serwera: Maksymalnie 24 znaki.

Nagrywanie cykliczne: wybrać „TAK” dla nadpisywania; wybranie ”NIE” spowoduje zatrzymanie nagrywania przy wyczerpaniu się wolnej przestrzeni dyskowej.

Hasła administratora i operatora nadrzędnego: muszą być ustalone niepuste różne hasła.

Ustawienia sieci:

IP, nr portu i adres podsieci: Stały adres IP, numer portu sieciowego i maski podsieci. Domyślny numer portu to 8000 (numer nie może być niższy).

Interfejs sieciowy: 10M/100M Auto i in.

DNS host IP: Przy dynamicznym adresie IP - serwis DNS.

Multicast IP: Jeśli używana jest ta funkcja to należy wpisać odpowiedni adres IP z klasy D (pomiędzy 224.0.0.0 to 239.255.255.255).

Brama sieciowa: Adres bramy sieciowej do komunikacji z innymi podsieciami.

NAS host IP & directory: przy stosowaniu serwera zapisu wpisać jego adres IP i ścieżkę dostępu.

IP zdalnego hosta: Adres IP hosta otrzymującego informacje o alarmach.

Adres MAC nie może być modyfikowany.

Informacje o serwerze:

Wersja firmware – nie może być modyfikowana.

Jeśli parametry zostały zmodyfikowane należy kliknąć na „Zatwierdź.” - program dokona poprzez sieć zmianę parametrów rejestratora. Aby nowe parametry stały się parametrami bieżącymi należy jeszcze rejestrator zrestartować.

2.3.2.2 Konfiguracja kanałów rejestratora

Po wybraniu w powyższym interfejsie „Ustawienia kanałów” ukazuje się interfejs jak na następnym rysunku.

Wybierz kanał: Należy wybrać nr kanału do modyfikacji parametrów.

Nazwa kanału: Nazwa o długości do 32 znaków.

Typ strumienia: Dla strumienia głównego w zależności od potrzeb można wybrać „Wideo i audio” lub tylko „Wideo”.

Maks. prędkość transmisji: Można wybrać: 32kbps, 48kbps, 64kbps, 80kbps, 96kbps, 128kbps, 160kbps, 192kbps, 224kbps, 256kbps, 320kbps, 384kbps, 448kbps, 512kbps, 640kbps, 768kbps, 896kbps, 1Mbps, 1.25Mbps, 1.5Mbps, 1.75Mbps, 2Mbps lub „Inna”.

Ilość klatek na sekundę (odświeżanie): Pełna (PAL: 25FPS NTSC: 30FPS)/, 20, 16, 12, 10, 8, 6, 4, 2, 1, 1/2, 1/4, 1/8, 1/16.

Jakość obrazu: 6 opcji (można wybierać tylko przy zmiennym przepływie bitowym).

Rozdzielczość: Domyślnie: CIF; inne opcje: QCIF, 2CIF, DCIF i 4CIF (w przypadku strumienia pobocznego można wybrać tylko QCIF lub CIF).

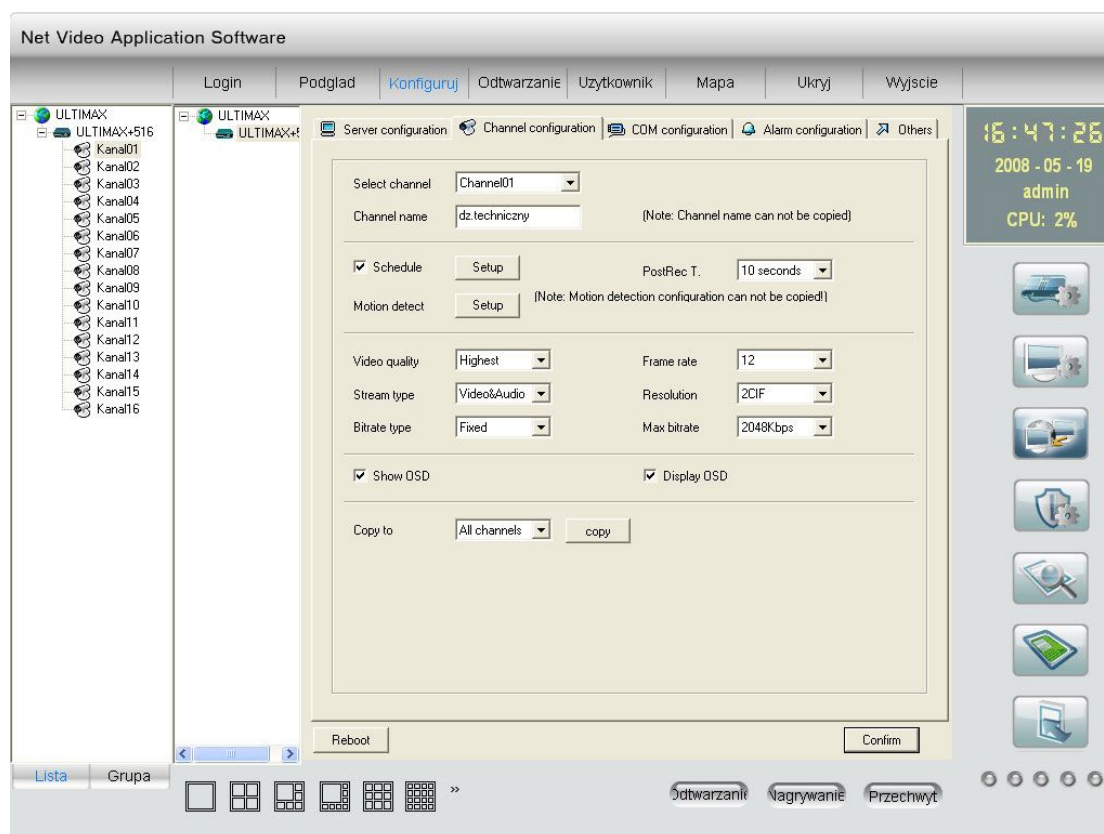
Przepływ bitowy: Zmienny lub Stały.

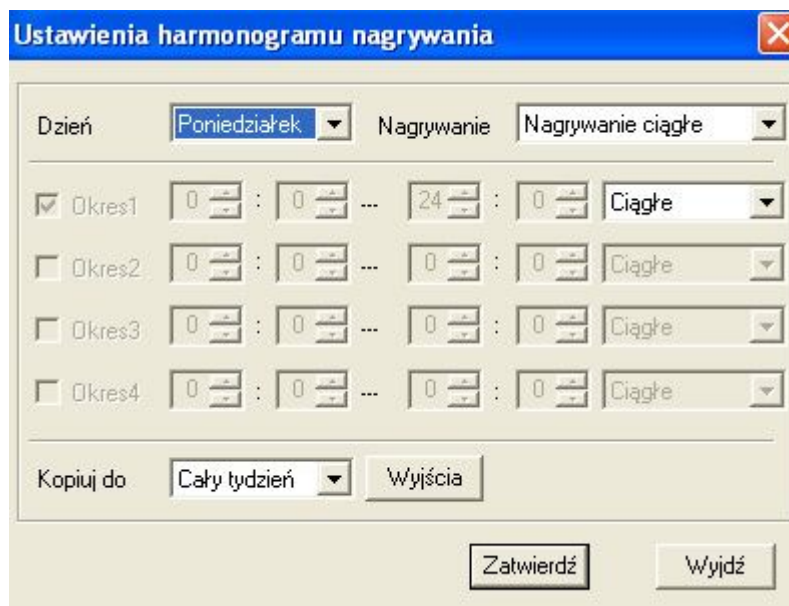
Typ ramek: BBP lub P

Harmonogram nagrywania:

Musi być aktywna (zaznaczona) opcja „Harmonogram”. Po kliknięciu na przycisk „Ustaw” nazwie (linia niżej, na prawo) wyświetli się okno „Ustawienia harmonogramu nagrywania” (2-gi rysunek poniżej) w którym wpisuje się przedziały czasu nagrywania (lub można wybrać nagrywanie ciągłe).

Czas nagrywania przed alarmem / po alarmie: Ustawienie żądanych czasów rejestracji przed i po wystąpieniu alarmu (przed: 0, 5s, 10s, 15s, 20s, 25s, 30s, maximum; po: 5s, 10s, 30s, 1min, 2min, 5min, 10min).





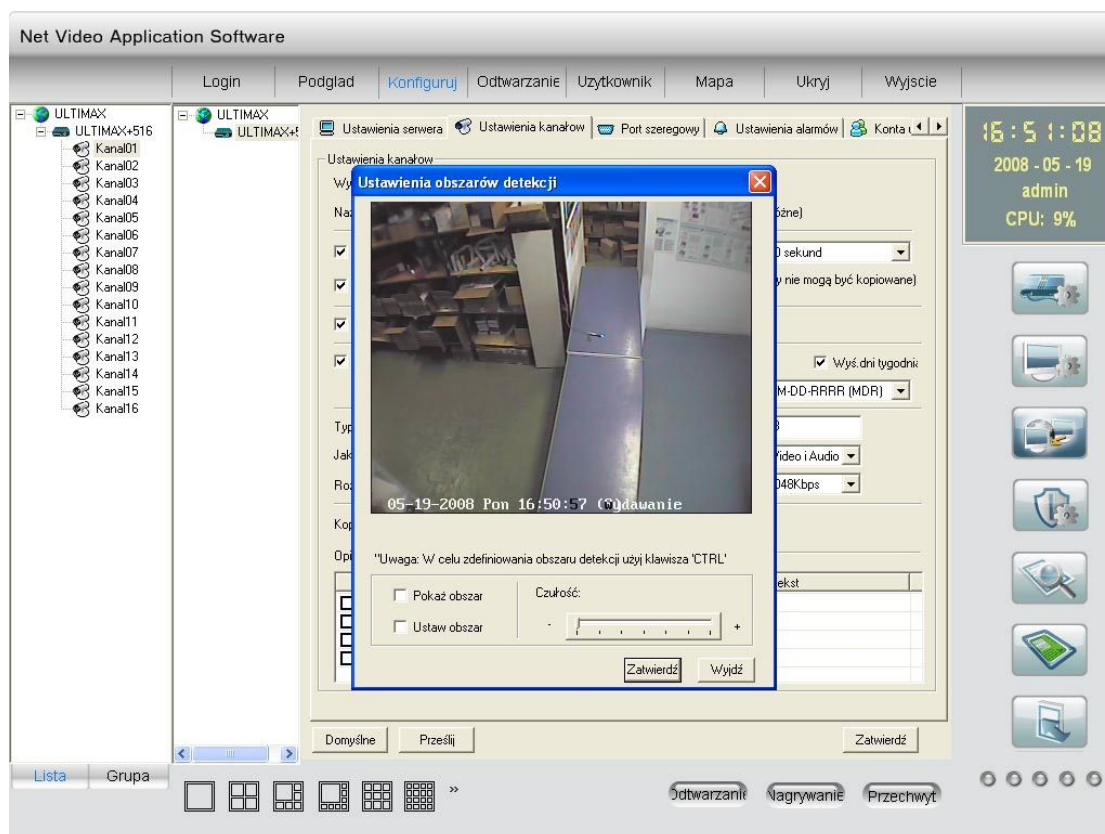
Detekcja ruchu:

W interfejsie „Ustawienia kanałów” należy kliknąć na przycisk „Ustawienie” przy napisie „Detekcja ruchu”. Pojawi się okno jak na rzucie ekranowym poniżej.

Aby zobaczyć poprzednio ustawiony obszar detekcji należy zaznaczyć „Pokaż obszar”, natomiast w celu ustawienia nowego obszaru - opcję „Ustaw obszar”.

Następnie należy nacisnąć klawisz [Ctrl] klawiatury komputera, przesunąć wskaźnik myszy na żadaną pozycję startową, nacisnąć lewy przycisk myszy i przesuwając mysz wyznaczyć obszar danej strefy (zwolnienie przycisku spowoduje ustalenie tej strefy). Można ustanowić wiele takich obszarów (jak również do 4-ch stref prywatności i jeden obszar śledzenia ingerencji).

Ustawienie czułości: Przy pomocy suwaka „Czułość” należy ustawić jeden z poziomów czułości – od braku reakcji do maksymalnego.



Po zakończeniu ustawień należy kliknąć na „Zatwierdź” (lub w razie wycofania się na „Wyjdź”).

Wyświetl LOGO: zaznaczyć opcję w celu wyświetlania LOGO.

Wyświetl OSD: zaznaczyć opcję w celu wyświetlania OSD.

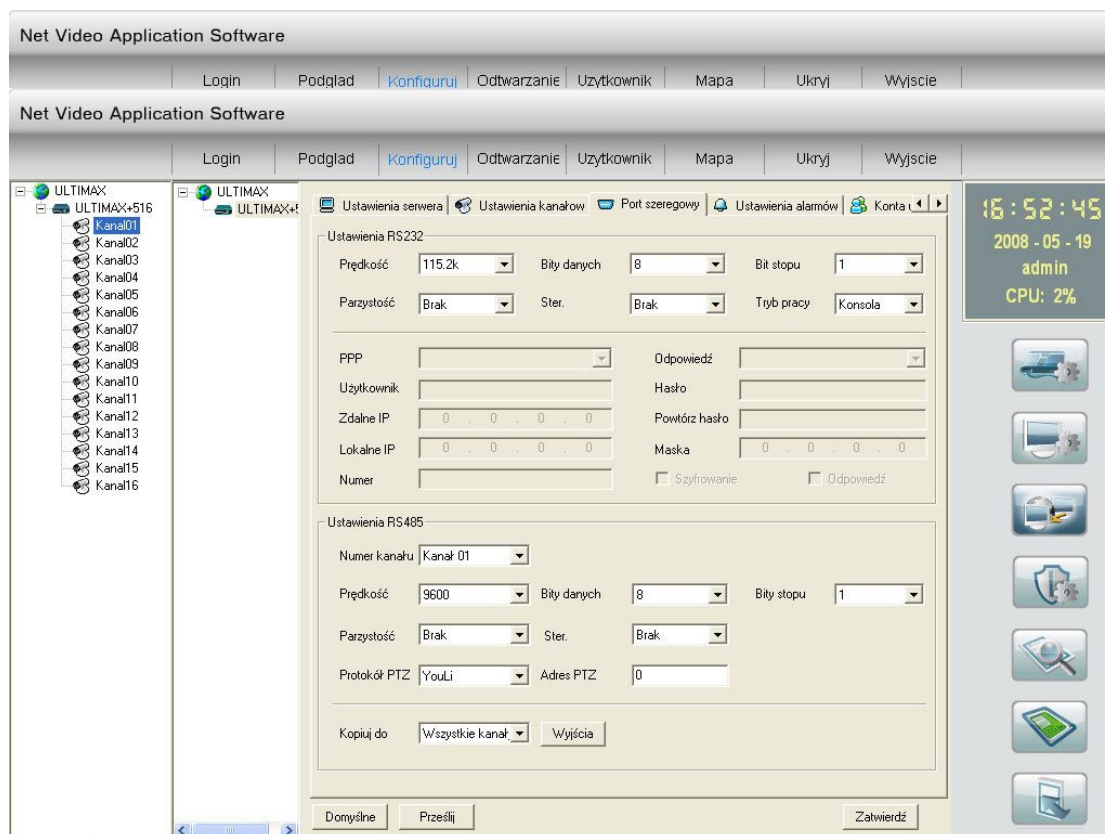
Po skonfigurowaniu kanałów rejestratora należy jeszcze w menu konfiguracyjnym zatwierdzić wszystkie zmiany („Zatwierdź”) i zrestartować urządzenie („Zrestartuj”).

(Uwaga: ustawienia detekcji ruchu nie mogą być oczywiście kopiowane do innych kanałów).

2.3.2.3 Konfiguracja portów szeregowych (COM)

Należy wybrać podmenu „Port szeregowy” (zrzut poniżej).

Umożliwia ono ustawienie parametrów portów RS232 i RS485.



2.3.2.4 Ustawienia alarmów

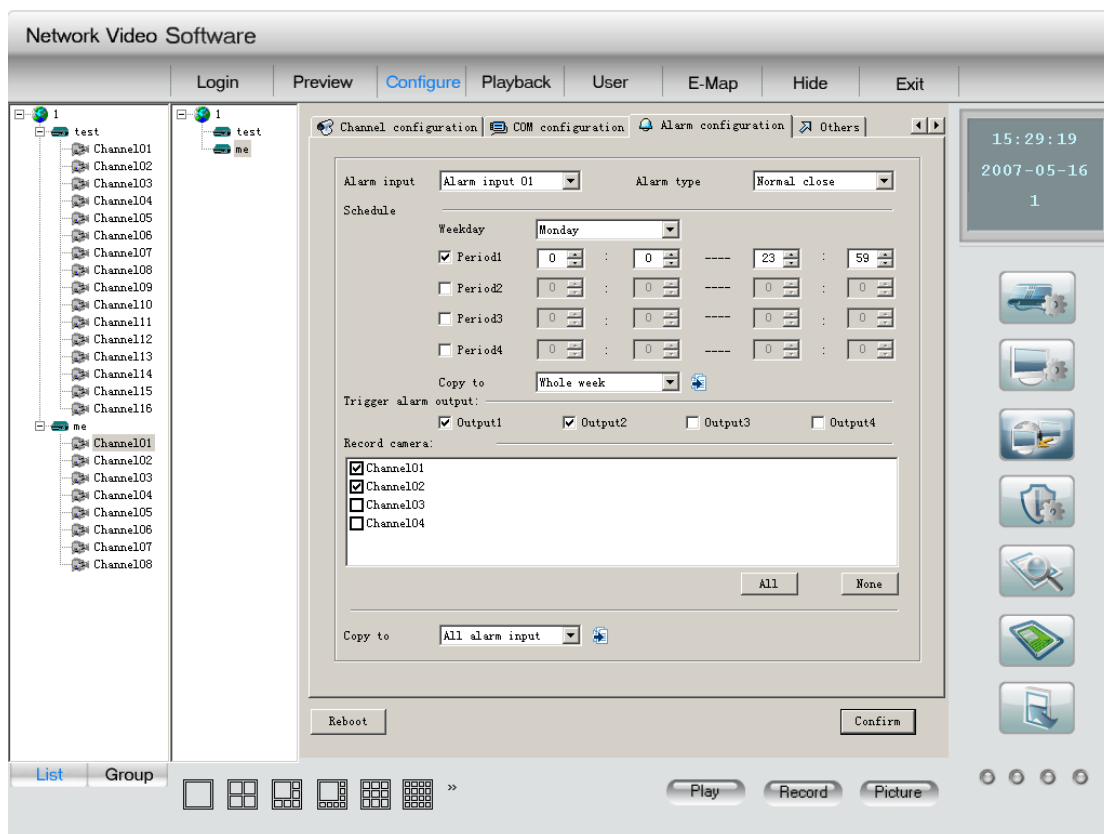
Po wybraniu podmenu „Ustawienia alarmów” uzyskuje się dostęp do odpowiedniego podmenu (zrzut poniżej). Można ustawić:

Typ wejścia: „Normalnie zwarte” lub „Normalnie otwarte”.

Harmonogram: po wybraniu tej opcji należy ustalić harmonogram czasowy dla wejść alarmowych.

Aktywacja wyjść alarmowych: wybór wyjść alarmowych które mają być aktywowane w przypadku wystąpienia alarmu na danym wejściu.

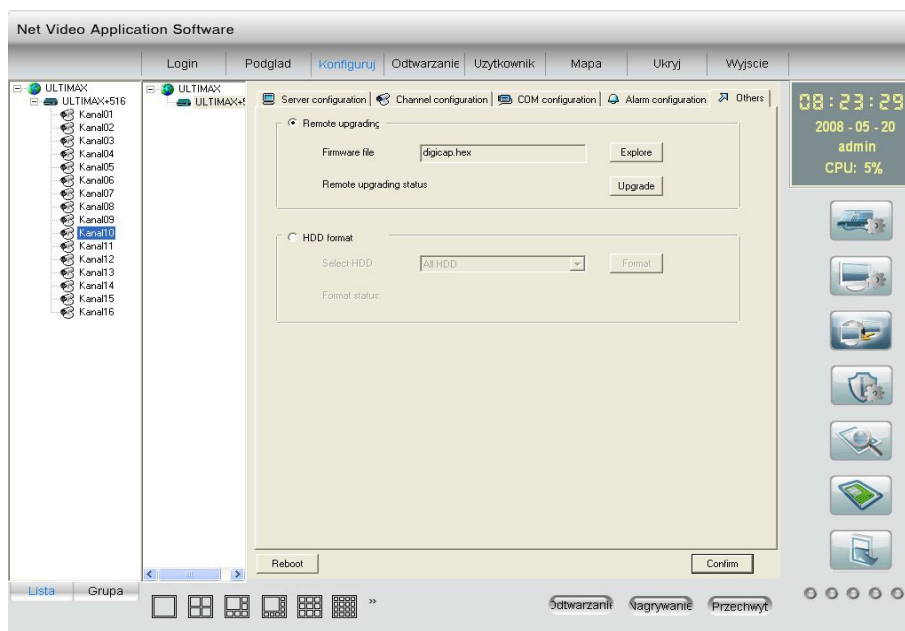
Nagrywanie kanału: wybór kanałów które mają być nagrywane w przypadku wystąpienia alarmu na danym wejściu.



2.3.2.5 Inne

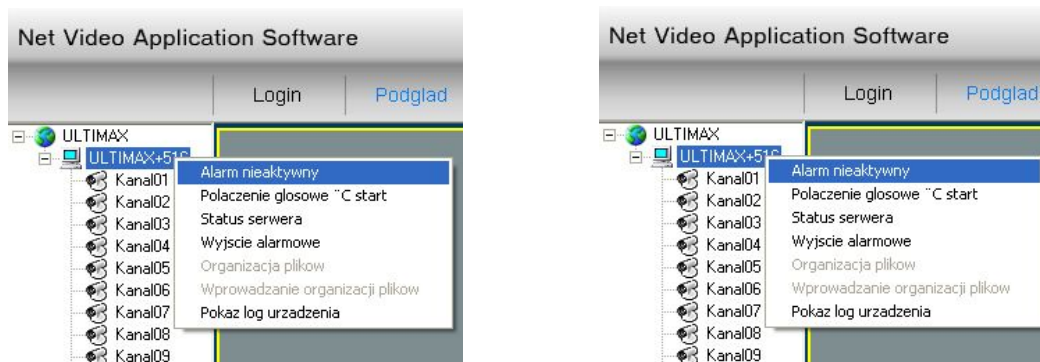
Podmenu „Inne” obejmuje zdalną aktualizację oprogramowania i formatowanie dysków twardych (zrzut ekranowy poniżej).

UWAGA: W obu przypadkach w trakcie procedury niedozwolone są jakiegolwiek inne operacje. Po zakończeniu procedury konieczny jest restart rejestratora.



2.4 Konfiguracja obsługi alarmów

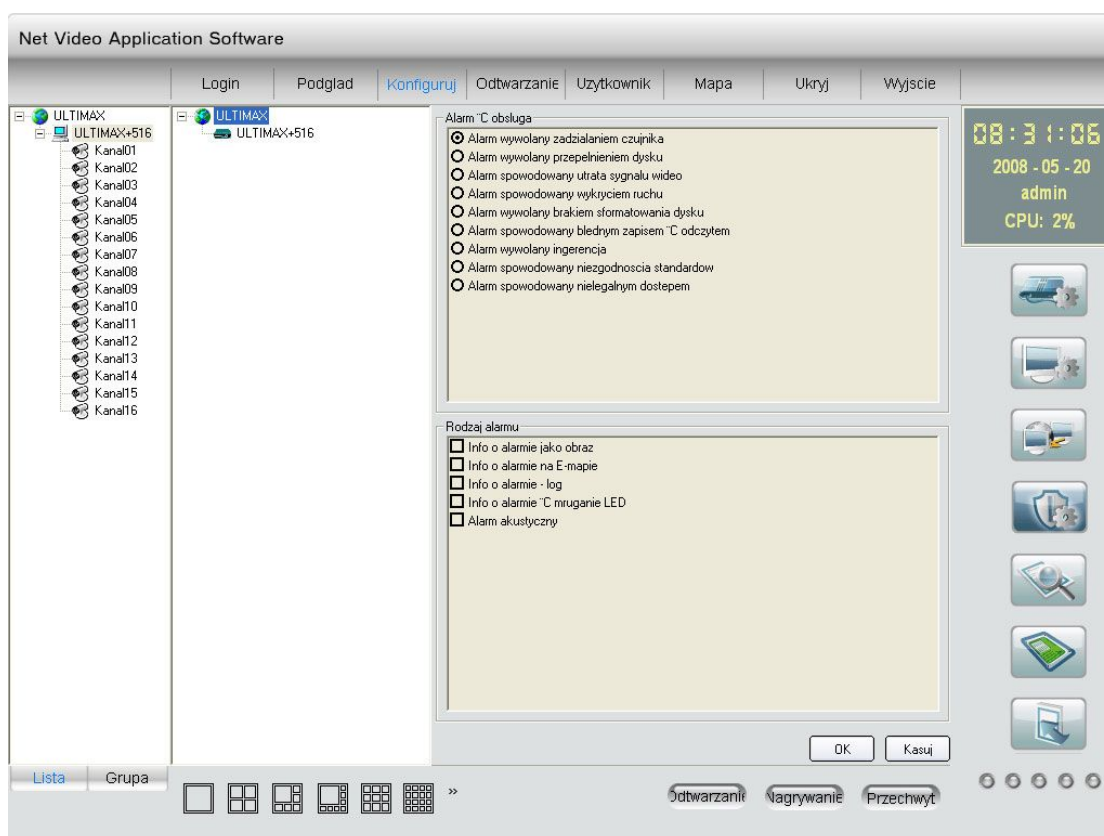
Konfiguracja ta obejmuje przyporządkowanie różnym rodzajom sytuacji wyzwalających alarm odpowiednich sposobów reakcji (akcji alarmowych). W trybie bezpośredniego podglądu stan aktywności/braku aktywności systemów alarmowych można sprawdzić klikając prawym przyciskiem myszy bezpośrednio na dany rejestrator (rysunki poniżej). UWAGA: opcja ta nie występuje przy podglądzie grupowym.



Po kliknięciu w interfejsie konfiguracyjnym na ikonę:



wchodzi się do interfejsu konfiguracji alarmów:



Procedury konfiguracyjne:

1. Po wybraniu rejestratora z listy w menu „Ustawienia kanałów” dostępne są dwa okna edycyjne.
2. Po wybraniu danego rodzaju alarmu w oknie górnym, w oknie dolnym pokaże się odpowiadające przyporządkowanie akcji alarmowych.

3. Użytkownik powinien zaznaczyć „☒” lub odznaczyć „☐” żądane opcje.

4. Wprowadzone modyfikacje należy zatwierdzić przyciskiem „OK”.

Alarm "C" obsługa

☒ Alarm wywołany zadziałaniem czujnika

☐ Alarm wywołany przepelnieniem dysku

☐ Alarm spowodowany utrata sygnalu wideo

☐ Alarm spowodowany wykryciem ruchu

☐ Alarm wywołany brakiem sformatowania dysku

☐ Alarm spowodowany blednym zapisem "C" odczytem

☐ Alarm wywołany ingerencja

☐ Alarm spowodowany niezgodnoscia standardow

☐ Alarm spowodowany nielegalnym dostepem

Rodzaj alarmu

☐ Info o alarmie jako obraz

☐ Info o alarmie na E-mapie

☐ Info o alarmie - log

☐ Info o alarmie "C" mruganie LED

☐ Alarm akustyczny

Po wybraniu najczęściej używanej opcji - „Info o alarmie jako obraz” - w danej sytuacji wyzwalającej alarm pojawi się odpowiedni obraz; w przypadku kilku jednocześnie wywołanych alarmów odpowiednie obrazy można wyświetlić po kolei (przykładowa fotografia poniżej).



Info o alarmie na E-mapie: w danej sytuacji wyzwalającej alarm pojawi się migający punkt na mapie zaimplementowanej w systemie. Klikając na ten punkt operator potwierdza powzięcie wiadomości o zdarzeniu (punkt przestaje migać).

Info o alarmie – log: w danej sytuacji wyzwalającej alarm odpowiednia informacja o tym zdarzeniu zostanie wpisana do logu i zasygnalizowana w głównym interfejsie (po dwukrotnym kliknięciu można uzyskać szczegóły). Klikając prawym przyciskiem myszy na dowolną informację o alarmie można wyświetlić okno dialogowe umożliwiające skasowanie niepotrzebnych pozycji z listy. Jeśli lista osiągnęła 5000 pozycji, system sam skasuje najstarszą informację.

Info o alarmie – mruganie LED: w danej sytuacji wyzwalającej alarm nastąpi w interfejsie głównym mruganie punktu symbolizującego diodę LED (kolor czerwony) – rysunek poniżej. Kliknięcie na ten punkt spowoduje podanie informacji o zdarzeniu i zakończenie mrugania. Pierwsza „dioda LED” symbolizuje alarmy spowodowane zadziałaniem któregoś z czujników, druga – detekcją ruchu, trzecia – utratą sygnału, czwarta – jakąkolwiek inną przyczyną.

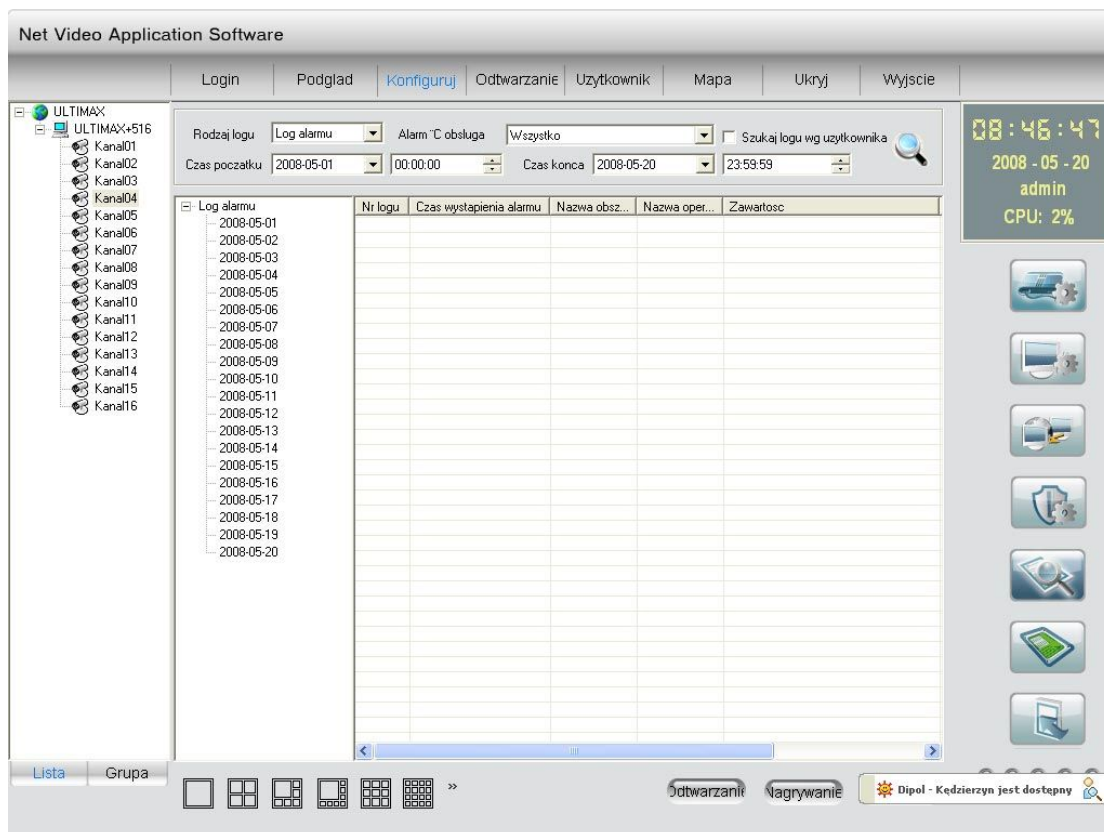


„Diodowy” wskaźnik alarmów

2.5 Lokalny log

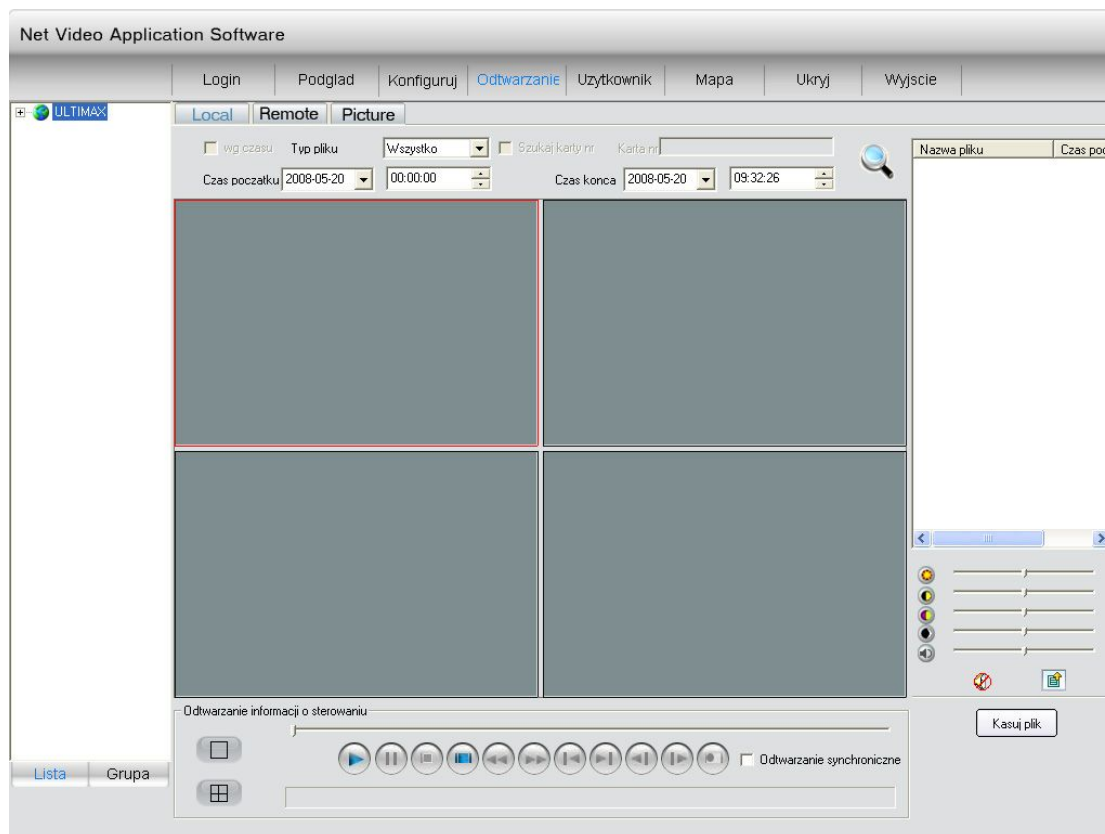
Przycisk „Log” umożliwia wejście do okna przeglądania logów.

Po wybraniu obszaru, serwera, lub kanału należy wybrać rodzaj logu, czas początku i czas końca interesującego przedziału czasu. Po naciśnięciu ikony szukania (w prawej, skrajnej kolumnie interfejsu) uzyskuje się odpowiednią listę – rys. poniżej (tym przypadku lista jest pusta).



3 Odtwarzanie nagranych materiałów

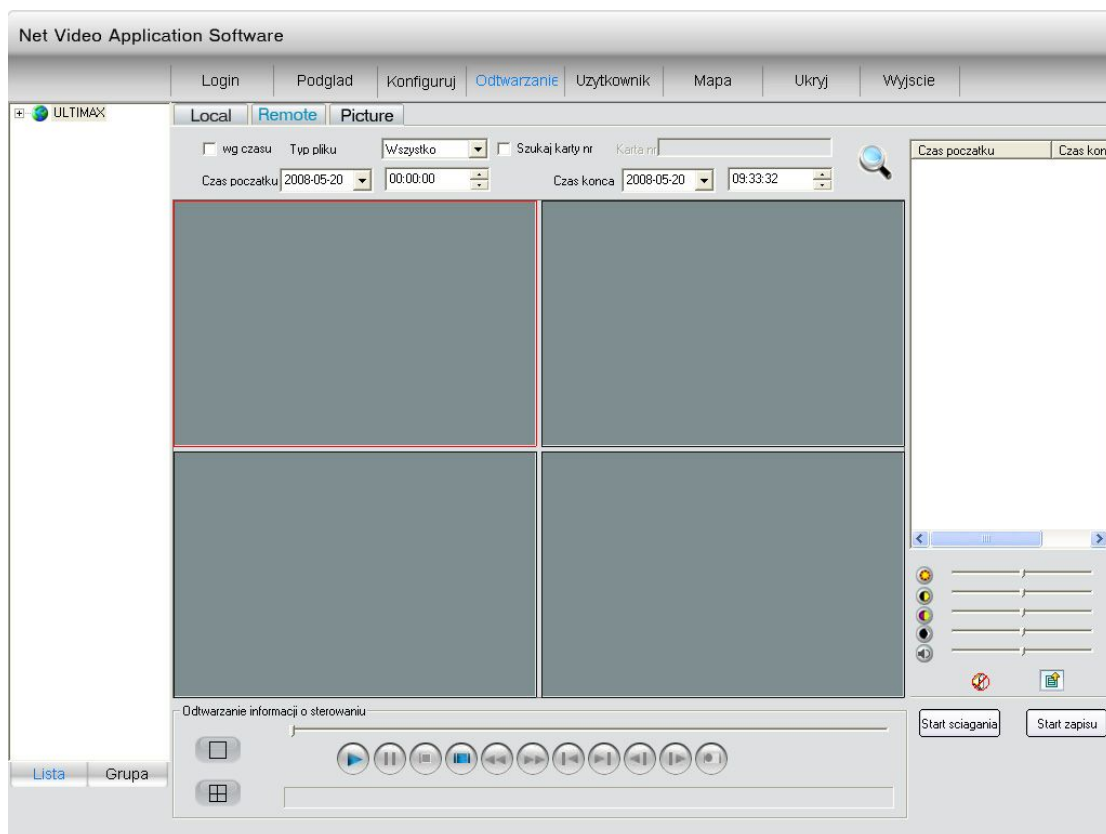
Poniżej pokazany jest interfejs odtwarzania, w którym można wybrać odtwarzanie lokalne, odtwarzanie zdalne, lub odtwarzanie ramek (zdjęć).



3.1 Odtwarzanie lokalne

Po wybraniu kanału z listy po lewej stronie i kliknięciu ma ikonę szukania (lupa), po prawej stronie zostaną wyświetlone wszystkie nazwy plików i ich momenty rozpoczęcia.





Użytkownik może przeciągnąć interesujący plik do okna odtwarzania i następnie kliknąć na przycisk odtwarzania. Parametry odtwarzanego obrazu mogą być odpowiednio doregulowane (zestaw suwaków w dolnym prawym rogu).

Użytkownik może wybrać jeden lub wiele plików w celu ich skasowania z listy (przycisk „Kasuj plik”).

3.2 Odtwarzanie zdalne

Możliwe są dwa tryby zdalnego odtwarzania – według typu plików lub według czasu. Domyślnie aktywna jest pierwsza opcja.

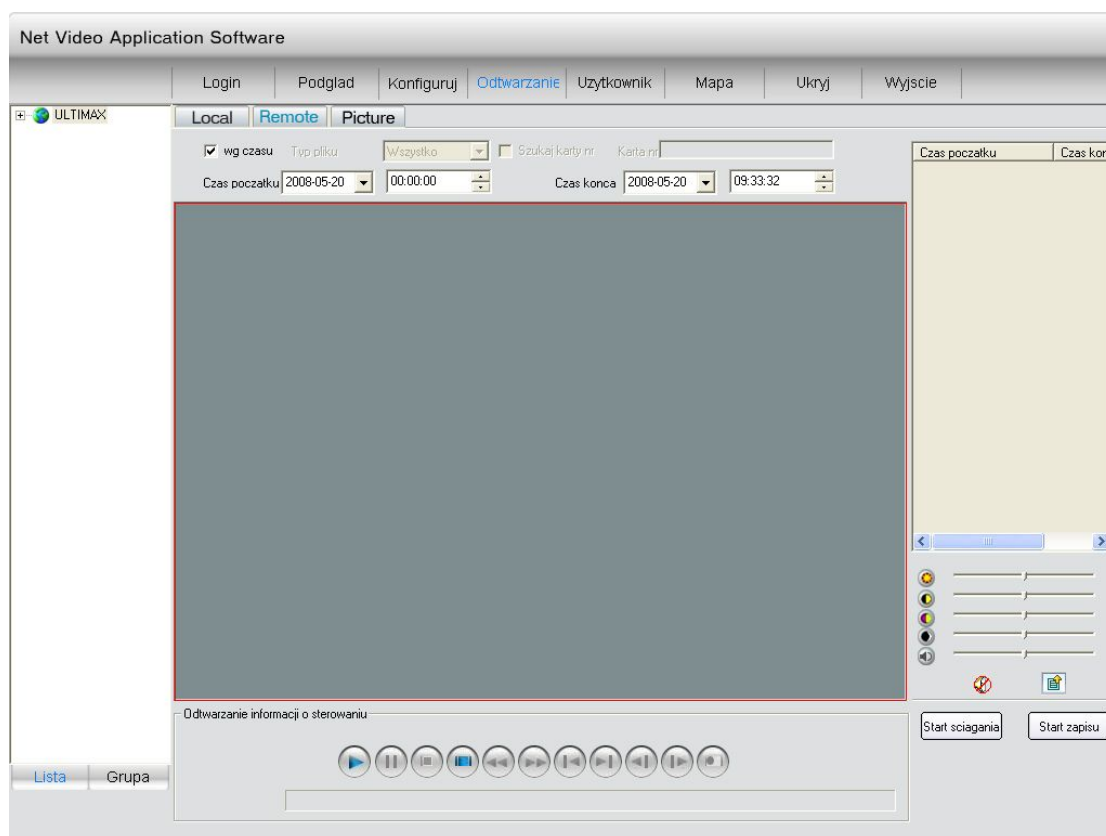
3.2.1 Odtwarzanie według typu plików

Należy wybrać kanał i kliknąć na ikonę szukania – zostaną odszukane i wyświetlone wszystkie nazwy plików spełniające zadane kryteria czasowe i rodzajowe.

Użytkownik może przeciągnąć interesujący plik do okna odtwarzania i następnie kliknąć na przycisk odtwarzania. Parametry odtwarzanego obrazu mogą być odpowiednio doregulowane (zestaw suwaków w dolnym prawym rogu). Pierwsze dwa przyciski funkcyjne u dołu po lewej stronie mogą być użyte do podziału okna odtwarzania.

Po wybraniu pojedynczego lub wielu plików z listy należy nacisnąć na „Start ściągania” (w prawym dolnym rogu). Plik/pliki zostaną zapisane do folderu wskazanego w ustawieniach lokalnych. Bezpośrednio po rozpoczęciu napis na przycisku „Start ściągania” zmieni się „Zatrzymaj ściąganie” i zostanie podana informacja o nazwie ściąganego pliku i transferze.

3.2.2 Odtwarzanie według czasu



Po zaznaczeniu opcji „wg czasu” w trybie odtwarzania zdalnego (zrzut ekranowy powyżej) należy wybrać kanał i po zadaniu przedziału czasu kliknąć na przycisk „Start ściągania”.

Po potwierdzeniu zostanie ściągnięty żądany plik o zadanych momentach początku i końca. W interfejsie odtwarzania lokalnego i zdalnego dostępne są następujące przyciski funkcyjne:



Funkcje przycisków:



Przycisk odtwarzania – włączenia odtwarzania plików wybranych z listy, do anulowania pauzy, do powrotu do normalnej prędkości odtwarzania w czasie odtwarzania lokalnego i zdalnego. Przy odtwarzaniu według czasu przycisk ten jest używany do dotwarzania pliku wyselekcjonowanego w czasie, anulowania pauzy, powrotu do odtwarzania z normalną prędkością.



Przycisk pauzy.



Przycisk stopu (zatrzymuje odtwarzanie w bieżącym oknie).



Przycisk stopu (zatrzymuje odtwarzanie wszystkich plików).



Zmniejszanie prędkości odtwarzania (maksymalnie do 1/16 normalnej prędkości).



Zwiększanie prędkości odtwarzania (maksymalnie do 16x normalna prędkość).



Odtwarzanie pliku od początku.



Skok do końca pliku (dokładnie: do momentu odpowiadającego 99% objętości pliku).



O jedna ramkę do tyłu – tylko przy odtwarzaniu lokalnym.

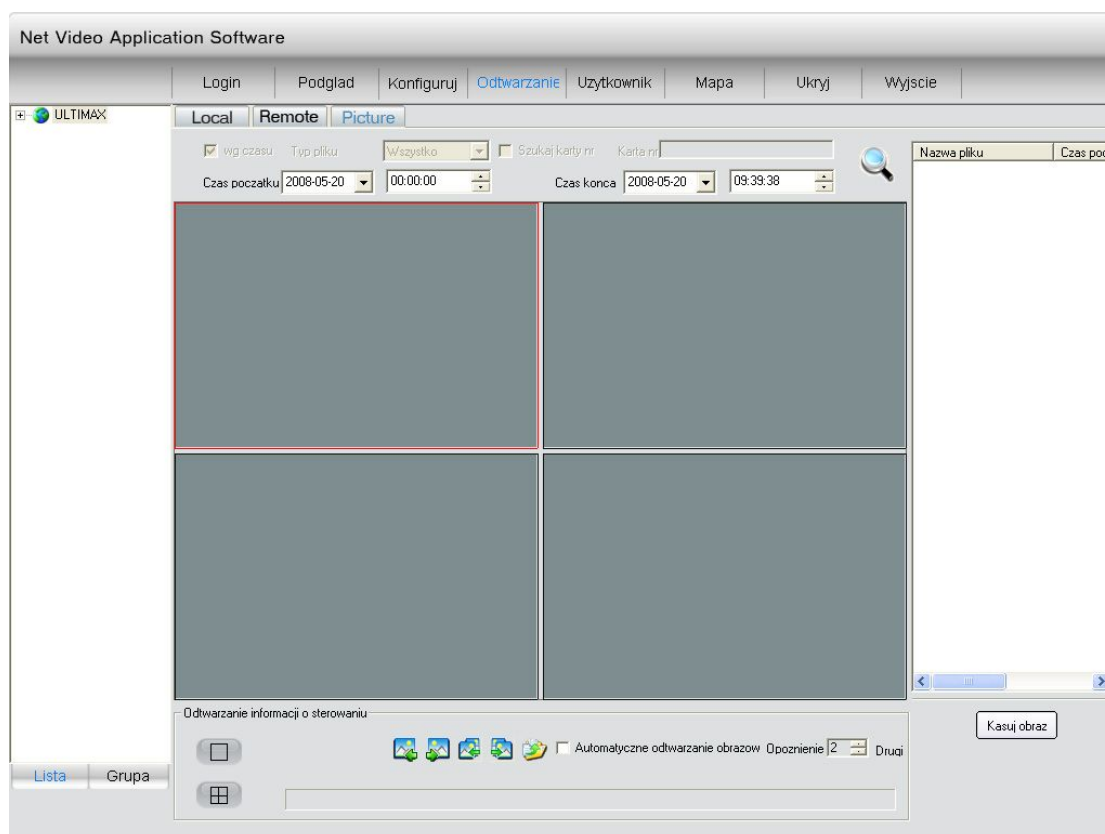


Odtwarzanie poklatkowe.



Rejestracja pojedynczej klatki – nie funkcjonuje przy stanie pauzy.

3.3 Odtwarzanie zarejestrowanych ramek (klatek/zdjęć)



W odróżnieniu od odtwarzania lokalnego i zdalnego, zarejestrowane ramki mogą być szukane według obszaru lub przypisania do danego urządzenia. Wybierając obszar, urządzenie, lub kanał i kliknięciu na ikonę szukania (lupa), użytkownik otrzymuje po prawej stronie interfejsu listę plików i czasów którym one odpowiadają.

Użytkownik może przeciągnąć interesujący plik do okna odtwarzania i następnie kliknąć na przycisk odtwarzania. Parametry odtwarzanego obrazu mogą być odpowiednio doregulowane (zestaw suwaków w dolnym prawym rogu). Pierwsze dwa przyciski funkcyjne u dołu po lewej stronie mogą być użyte do podziału okna odtwarzania.

Poniżej opisane są przyciski funkcyjne:



Powrót do poprzednio wyświetlanego obrazu (maksymalnie do pierwszej ramki pierwszego pliku z listy).



Skok do następnej ramki (maksymalnie do ostatniej ramki ostatniego pliku z listy).



Powrót do poprzednio wyświetlanego obrazów (we wszystkich oknach, maksymalnie do pierwszych ramek na poszczególnych listach).



Skok do następnych ramek (maksymalnie do ostatnich ramek na poszczególnych listach).



Przycisk „Zapisz jako”, używany do zapisu obrazu z bieżącego okna.

☐ Automatyczne odtwarzanie obrazów Opóźnienie 2 Druki

W przypadku zaznaczenia przez użytkownika opcji „Automatyczne odtwarzanie obrazów” i podaniu w sekundach czasu po którym będzie następowała zmiana („Opóźnienie”) nastąpi wyświetlanie ramek jako pokaz slajdów. Możliwe są dwa tryby odtwarzania ramek:



w jednym oknie,



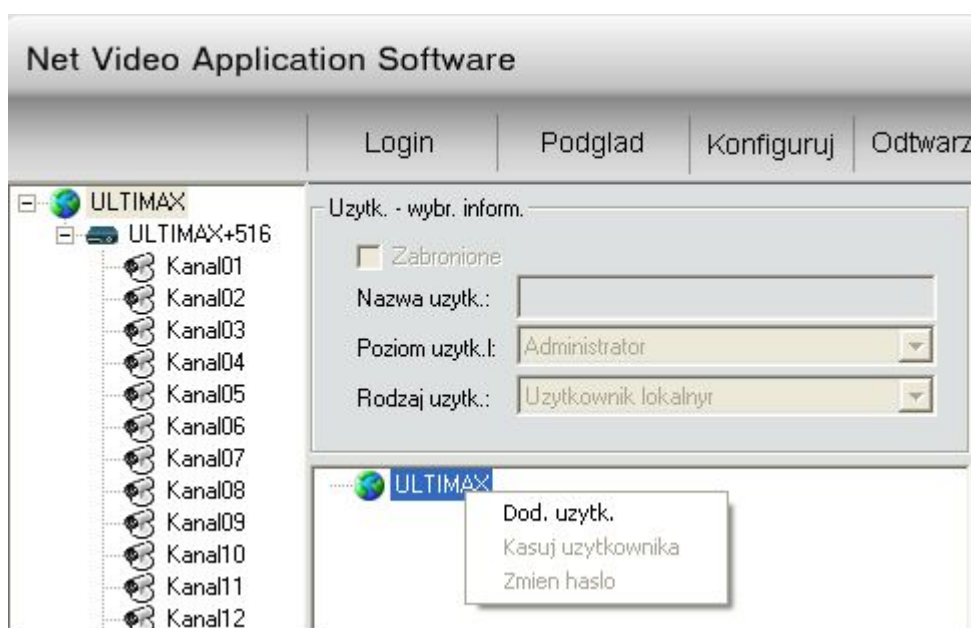
w czterech oknach.



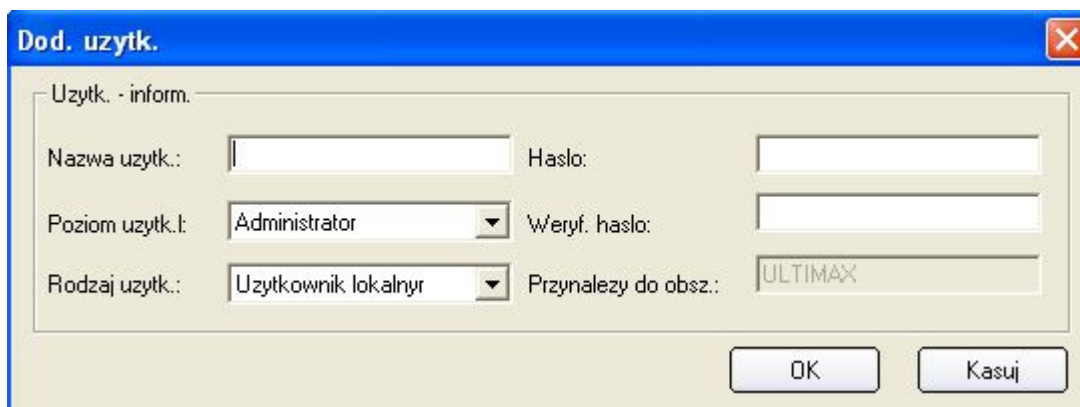
4 Przypisanie uprawnień użytkownikom

4.1 Dodawanie i usuwanie kont użytkowników

Wszyscy użytkownicy z wyjątkiem administratora nadrzędnego mają uprawnienia tylko w przypisanym obszarze i tylko w danych obszarach można dodawać konta następnych użytkowników. Menu w którym można dodać konta użytkowników przedstawione jest na zrzucie ekranowym:



Wybierając dany obszar/urządzenie można ustanowić nowe konta użytkowników, klikając prawym przyciskiem myszy na istniejącego użytkownika można z kolei z rozwijanego menu wybrać opcję skasowania konta tego użytkownika.

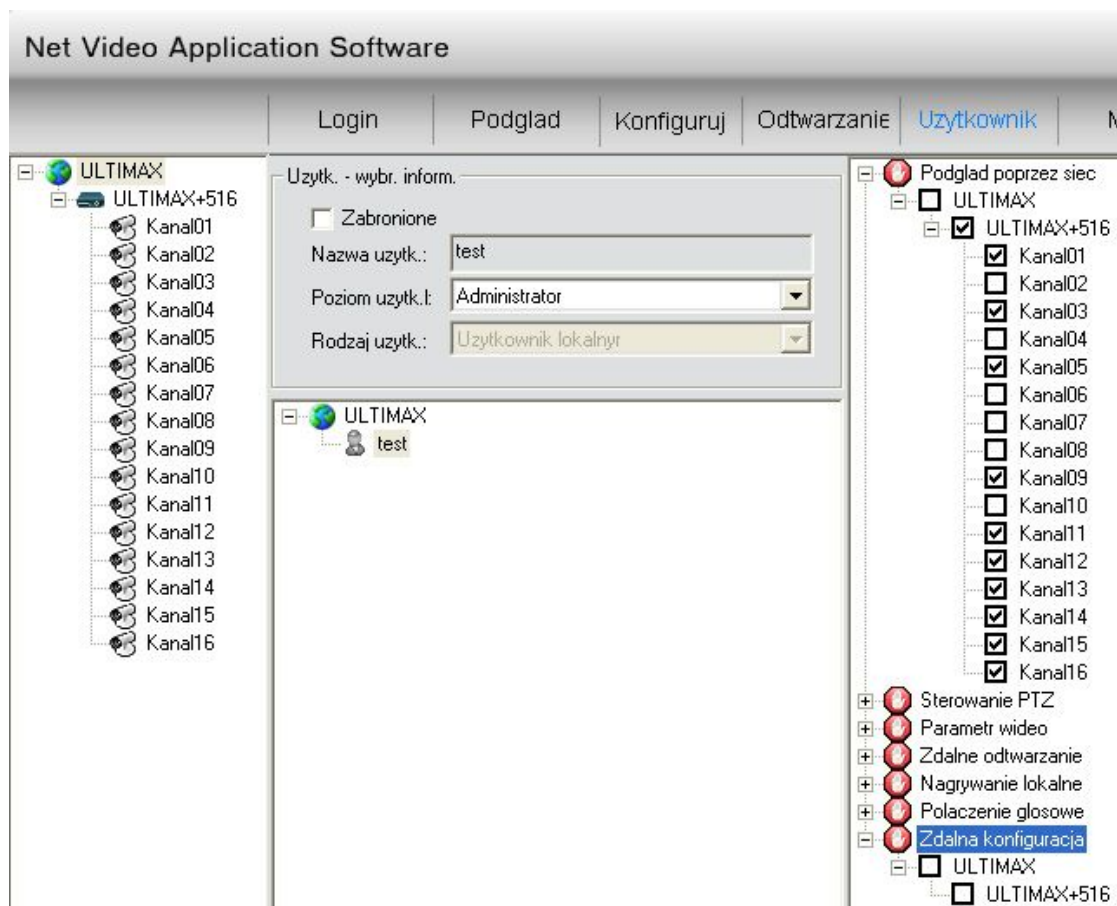


(Hierarchia użytkowników: zarejestrowany administrator nadrzędny> administrator> użytkownik nadrzędny> użytkownik

4.2 Modyfikacja uprawnień użytkowników

Po wybraniu danego użytkownika zostaną wyświetlone adekwatne informacje – nazwa, poziom w hierarchii, zakres uprawnień. Jeżeli bieżąco zalogowanym użytkownikiem jest administrator nadrzędny to może on modyfikować poziomy i uprawnienia innych użytkowników.

Administrator nadrzędny, administrator i użytkownik nadrzędny może modyfikować m.in. uprawnienia do sterowania PTZ i ustawiania parametrów wideo. Klikając prawym przyciskiem myszy można wybrać dany poziom uprawnień, a następnie aktywować lub dezaktywować uprawnienia.

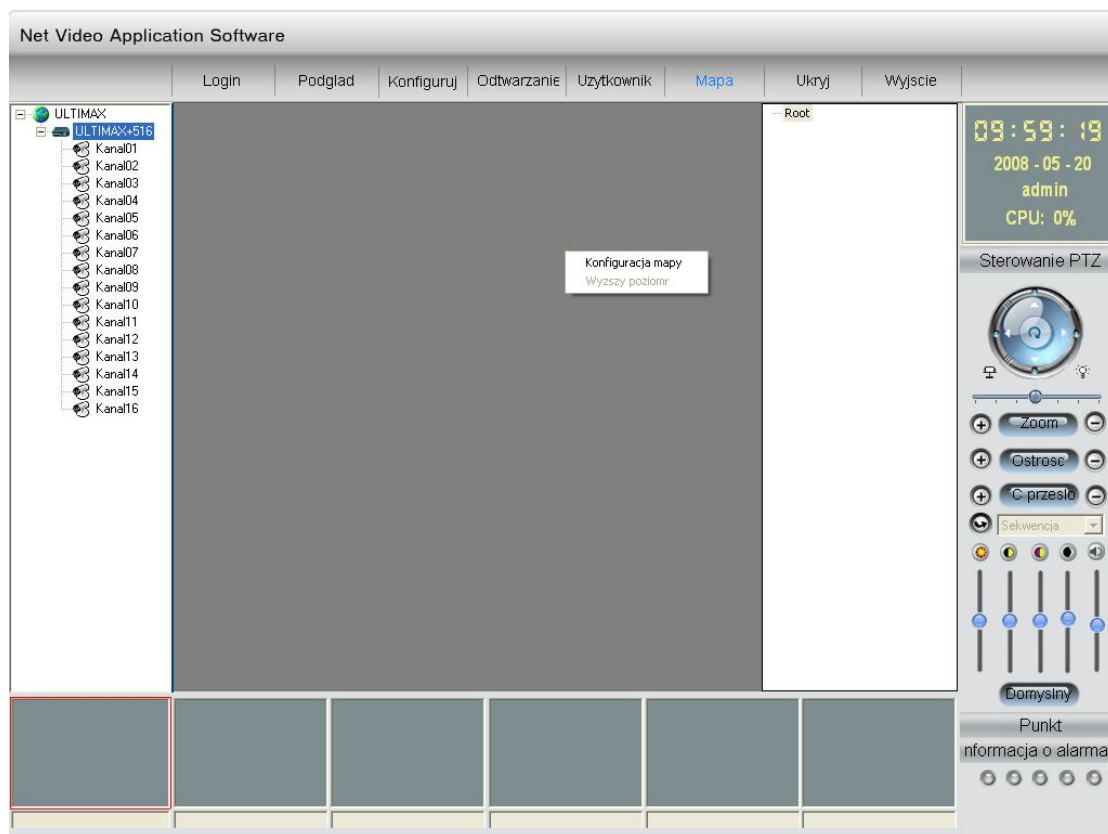


Uwaga: Bezpośrednio po zmianie uprawnień mogą być one od razu egzekwowane.

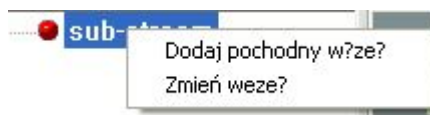


5 Elektroniczna mapa

Przy pierwszym wejściu do interfejsu „Mapa” (zrzut poniżej) użytkownik nie znajduje w nim jakiegokolwiek wstępnie wpisanej mapy.



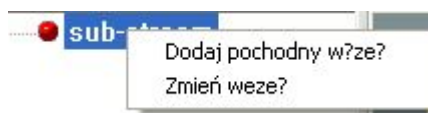
Po kliknięciu prawym przyciskiem myszy na centralną, szarą część interfejsu wyświetla się okienko pozwalające wybrać opcję konfiguracji mapy lub przejście do mapy wyższego poziomu. (UWAGA: powyższy interfejs jest niedostępny w trybie multicast). Po kliknięciu prawym przyciskiem myszy na „Root” (u góry po prawej) wyświetli się okno dialogowe:



Po wybraniu jednej z opcji pojawi się okno:



Po wybraniu w polu „Nazwa” odpowiedniej mapy należy ją zatwierdzić naciskając na „Ok.” W razie potrzeby zmiany ponownie użyć prawego przycisku myszy, uzyskując:



Jeżeli ma być mapa pochodna, należy wybrać górną opcję, wtedy kolejne opcje pokazane są poniżej:

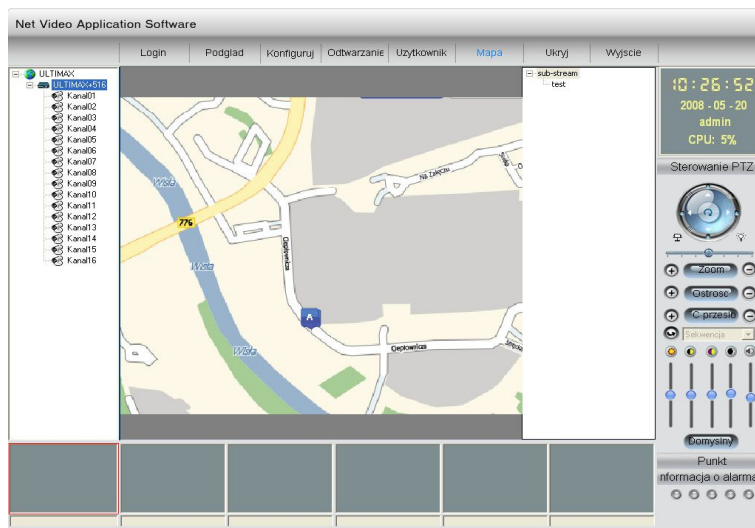


UWAGA: maksymalny rozmiar pliku pojedynczej mapy to 5 MB.

Klikając na mapie prawym przyciskiem myszy otrzymuje się możliwość rozmieszczenia ikon symbolizujących punkty alarmowe (hotspoty):



Punkty alarmowe są powiązane z danym bieżącym urządzeniem (kolumna po lewej na zrzucie poniżej).



Nazwa punktu wyświetlana jest w prawym dolnym rogu. Naciskając Shift lub Ctrl przy wybieraniu mapy z listy hotspotów można dodawać lub kasować obszary krytyczne na mapie (zaznaczone czerwona ramką, rysunek powyżej).

Przy ustaleniu elektronicznej mapy alarmów odpowiedni punkt (hotspot) w razie wystąpienia alarmu będzie migał na mapie. Kliknięcie na niego jest przyjmowane jako powzięcie informacji o zdarzeniu (punkt przestaje migać, aż do wystąpienia następnego zdarzenia). Po kliknięciu na odpowiadający kanał, w małym oknie poniżej mapy będzie wyświetlany obraz z tego kanału. Kliknąwszy prawym przyciskiem myszy na to okno uzyskuje się możliwość jego zamknięcia:



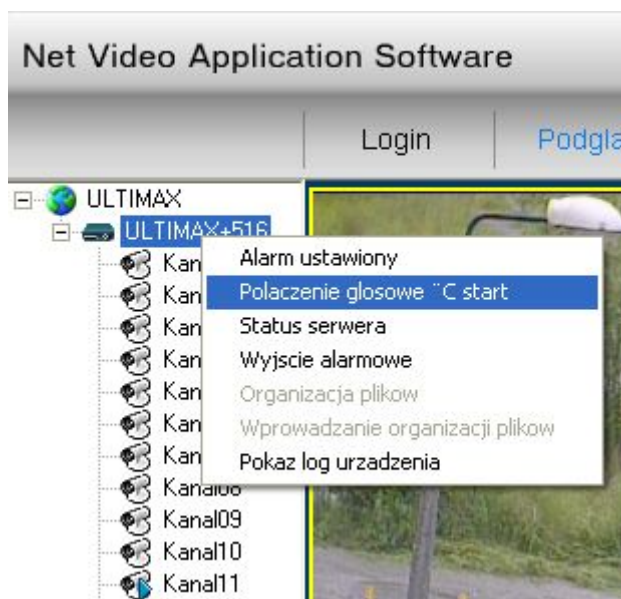
6 Pozostałe funkcje

6.1 Zmiana użytkownika

Należy kliknąć w głównym interfejsie na przycisk „Login” i w wyświetlonym oknie wpisać nazwę użytkownika i hasło.

6.2 Połączenie głosowe

W trybie podglądu klikając prawym przyciskiem myszy na wybrany kanał można wybrać opcję „Połączenie głosowe – start” uruchamiając komunikację głosową (jeżeli fizycznie jest zaimplementowana) – zrzut ekranowy poniżej. (Opcja ta nie występuje w trybie multicast).

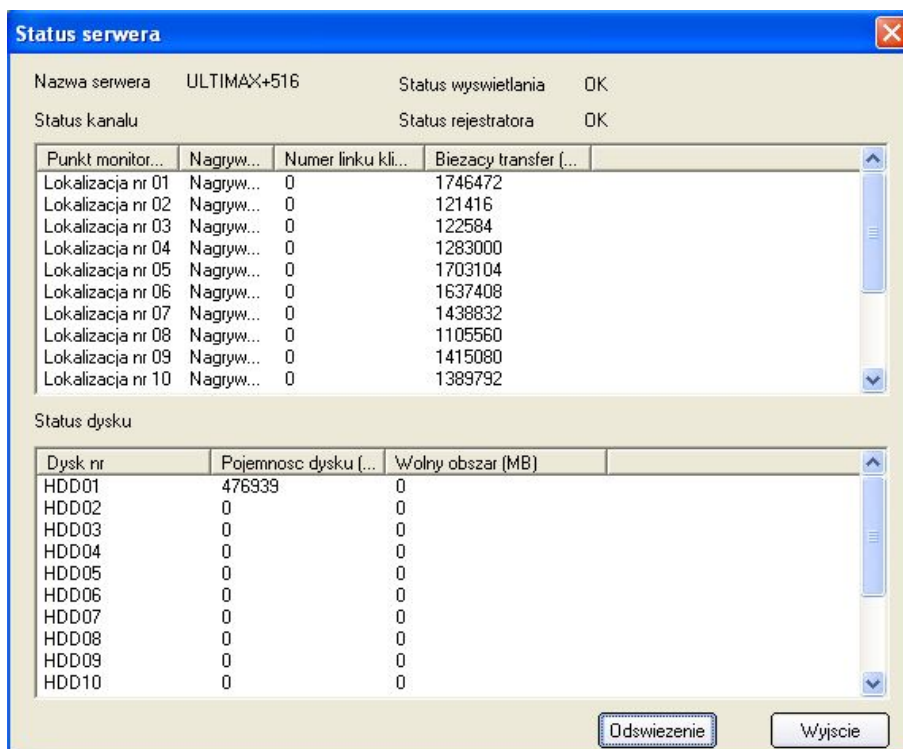


UWAGA: Możliwe jest tylko jedno połączenie głosowe – jeśli któryś klient ma aktywne połączenie głosowe w danym kanale to żądanie innego klienta zostanie odrzucone.

6.3 Status serwera

Przy pomocy oprogramowania klienckiego można śledzić bieżący status serwera (rejestratora).

Klikając na dany serwer prawym przyciskiem myszy i kliknięciu w wyświetlonym oknie na „Status serwera” uzyskuje się okno z informacjami o bieżącym statusie serwera (zrzut ekranowy poniżej).



6.4 Zamykanie programu klienta

Po przesunięciu wskaźnika myszy na do górnego prawego rogu ekranu zostanie wyświetlona powyższa ikona zamknięcia programu.



Kliknięcie na tą ikonę spowoduje brak reakcji na dalsze próby operacji. Po powtórny kliknięciu na tą ikonę ukaze się okno dialogowe w którym trzeba potwierdzić nazwę użytkownika i hasło. Po ich podaniu można ponownie używać aplikację.

6.5 Funkcja minimalizacji

Klikając na przycisk „Ukryj” w głównym interfejsie zostanie on zminimalizowany do ikony na pasku systemowym. Dwukrotnie kliknięcie na tą ikonę spowoduje powrót do trybu pełnoekranowego.

